

GEZ

KARTA ADRESOWA ZABYTKU

3. Miejscowość

CHODÓW

1. Nazwa

KOŚCIÓŁ FIL. P.W. PODWYŻSZENIA KRZYŻA

2. Czas powstania

XV/XVII w.

7. Fotografia z opisem wskazującym orientację w stosunku do sąsiednich terenów lub stron świata albo mapa z zaznaczonym stanowiskiem archeologicznym



4. Adres

**Chodów 49
62-652 Chodów**

5. Przynależność administracyjna

województwo:
WIELKOPOLSKIE
powiat:
KOLSKI
gmina:
CHODÓW

6. Formy ochrony

**Rejestr zabytków
nr 928/Wlkp?a
z dnia 08.07.1967 r.**



8. Historia, opis i wartości

Drewniany kościół zbudowany został na przełomie XVI/XVII w., początkowo jako parafialny, w 1864 został filią parafii w Dzierzbicach. W latach 1975/76 dobudowano od zachodu kruchtę z dodatkową kondygnacją i dwie zakrystie. Kościół usytuowany na terenie o dość znacznym spadku w kierunku zachodnim. Teren cmentarza wokół kościoła utwardzony chodnikiem, dalej porośnięty trawą i drzewami, wśród których, przed wejściem do kościoła, pomnikowy dąb. W południowej części cmentarza grobowiec rodziny Jasiukowiczów.

Budowla na planie prostokąta z niższym i węższym prezbiterium zakończonym wielobocznie i dwiema zakrystiami po bokach. Zakrystie prostokątne zamknięte trójbocznie. Kościół niepodpiwniczony, na podmurówce, jednokondygnacyjny, z dwukondygnacyjną partią zachodnią - prostokątna kruchta i obudowany balkon, orientowany, jednonawowy. Nawa i poszczególne człony budynku nakryte osobnymi dwuspadowymi dachami pokrytymi gontem, w zwieńczeniu wschodniej części korpusu – wieżyczka z sygnaturką. Ściany w konstrukcji zrębowej wzmocnione lisicami. Ściany zewnętrzne nawy i prezbiterium oszalowane, zakrystie pozostawione bez szalunku. Okna prostokątne sześciokwaterowe zamknięte odcinkowo. Drzwi jedno- i dwuskrzydłowe, ramowe z listwami ułożonymi w jodełkę. Wnętrze jednonawowe.

9. Stan zachowania i postulaty dotyczące konserwacji

Stan zachowania dostateczny. Wskazana konserwacja pokrycia dachu i szalowania.

10. Wykonanie karty (autor, data i podpis)

Włodzimierz Dopierała

08.10.2021 r.

11. Zatwierdzenie karty (podpis

wojewódzkiego konserwatora zabytków)

GEZ

KARTA ADRESOWA ZABYTKU

3. Miejscowość

CHODÓW

1. Nazwa

**CMENTARZ PRZYKOŚCIELNY
w zespole kościoła fil. p.w. Podwyższenia Krzyża**

2. Czas powstania
pocz. XVII w.

7. Fotografia z opisem wskazującym orientację w stosunku do sąsiednich terenów lub stron świata albo mapa z zaznaczonym stanowiskiem archeologicznym



4. Adres

Chodów
62-652 Chodów

5. Przynależność administracyjna

województwo:
WIELKOPOLSKIE
powiat:
KOLSKI
gmina:
CHODÓW

6. Formy ochrony

Miejscowy plan
zagospodarowania
przestrzennego dla miejscowości
Chodów, gmina Chodów –
Uchwała nr VI/29/07 Rady
Gminy w Chodowie z dnia 23
marca 2007 r.



8. Historia, opis i wartości

Usytuowany w północno-wschodniej części wsi przy kościele fil. p.w. Podwyższenia Krzyża. Założony w pocz. XVII w. Rozplanowanie nieregularne, kwater brak. We wschodniej części zachowana mogiła N.N. z 1 poł. XIX w., w południowej kaplica grobowa Jasiukowiczów, właściciele majątku Chodów. Wśród drzewostanu dominuje jesion wyniosły. Cmentarz nie ogrodzony.

9. Stan zachowania i postulaty dotyczące konserwacji

Stan zachowania dostateczny. Wskazana naprawa lub wykonanie nowego chodnika wokół kościoła.

10. Wykonanie karty (autor, data i podpis)

Włodzimierz Dopierała
08.10.2021 r.

11. Zatwierdzenie karty (podpis wojewódzkiego konserwatora zabytków)

GEZ

KARTA ADRESOWA ZABYTKU

3. Miejscowość

CHODÓW

1. Nazwa

**GROBOWIEC JASIUKOWICZÓW
w zespole kościoła fil. p.w. Podwyższenia Krzyża**

2. Czas powstania
pocz. XX w.

7. Fotografia z opisem wskazującym orientację w stosunku do sąsiednich terenów lub stron świata albo mapa z zaznaczonym stanowiskiem archeologicznym



4. Adres

Chodów
62-652 Chodów

5. Przynależność administracyjna

województwo:
WIELKOPOLSKIE
powiat:
KOLSKI
gmina:
CHODÓW

6. Formy ochrony

Miejscowy plan
zagospodarowania
przestrzennego dla miejscowości
Chodów, gmina Chodów –
Uchwała nr VI/29/07 Rady
Gminy w Chodowie z dnia 23
marca 2007 r.

8. Historia, opis i wartości

Usytuowany w południowej części cmentarz przykościelnego. Zbudowany w pocz. XX w. Murowany z cegły, otynkowany, na planie prostokąta, nakryty dwuspadowym dachem pokrytym dachówką ceramiczną karpiówką. Szczyty boniowane o łagodnych spływach, w narożach forma sterczyny w kształcie masywnego, małego obelisku. W dłuższych elewacjach blendy zamknięte odcinkowo. Drzwi wejściowe w otworze zamkniętym łukiem pełnym. Przed wejściem ozdobna krata. Po obu stronach wejścia tablice inskrypcyjne.

9. Stan zachowania i postulaty dotyczące konserwacji

Stan zachowania dobry.

10. Wykonanie karty (autor, data i podpis)

Włodzimierz Dopierała
08.10.2021 r.

11. Zatwierdzenie karty (podpis wojewódzkiego konserwatora zabytków)

GEZ

KARTA ADRESOWA ZABYTKU

3. Miejscowość

CHODÓW

1. Nazwa

ZESPÓŁ PAŁACOWO-FOLWARCZNY

2. Czas powstania

poł. XIX w. - pocz. XX w.

7. Fotografia z opisem wskazującym orientację w stosunku do sąsiednich terenów lub stron świata albo mapa z zaznaczonym stanowiskiem archeologicznym



4. Adres

Chodów
62-652 Chodów

5. Przynależność administracyjna

województwo:
WIELKOPOLSKIE
powiat:
KOLSKI
gmina:
CHODÓW

6. Formy ochrony

8. Historia, opis i wartości

Chodów – wieś o średniowiecznym rodowodzie, do XVII w. stanowiła własność kościelną, następnie rodu Chodowskich herbu Sulima. W 2 poł. XVIII w. majątek Chodów należał do rodziny Jastrzębowski. W 1833 r. Chdów kupił Herman Otto von Treskow. W 1878 r. majątek przejął syn Hermana, Aleksander Herman Adalbert, który w 1897 r. sprzedał Chodów Ignacemu Jasiukowiczowi, którego syn Stanisław był ostatnim przedwojennym właścicielem majątku. Po wojnie majątek upaństwowiono i utworzono Stację Hodowli Roślin. Obecnie własność prywatna.

Zespół pałacowo-parkowy usytuowany jest na północ od podwórza gospodarczego. We wschodniej części parku znajduje się pałac. Na południowy-zachód od pałacu usytuowana jest oficyna, zbudowana przez właściciela majątku dla brata poruszającego się na wózku inwalidzkim. Przy wjeździe do zespołu, w północno-wschodniej części zespołu usytuowana jest dawna oranżeria, ob. Urząd Gminy. Przy alejce prowadzącej od wschodu znajduje się dawna pralnia, ob. poczta. Podwórze gospodarcze ma kształt prostokąta wydłużonego w kierunku wschód-zachód. Budynki zgrupowane w części północno-wschodniej i północno-zachodniej. Przy wjeździe budynek gospodarczy, dalej kuźnia-rymarnia, w części północno-zachodniej dawna stodoła i wieża ciśnień, pozostałe to obory.

9. Stan zachowania i postulaty dotyczące konserwacji

Stan zachowania dobry.

10. Wykonanie karty (autor, data i podpis)

Włodzimierz Dopierała

08.10.2021 r.

11. Zatwierdzenie karty (podpis

wojewódzkiego konserwatora zabytków)

GEZ

KARTA ADRESOWA ZABYTKU

3. Miejscowość

CHODÓW

1. Nazwa

**PAŁAC
w zespole pałacowo-folwarcznym**

2. Czas powstania

1852 r.

7. Fotografia z opisem wskazującym orientację w stosunku do sąsiednich terenów lub stron świata albo mapa z zaznaczonym stanowiskiem archeologicznym



4. Adres

Chodów 17
62-652 Chodów

5. Przynależność administracyjna

województwo:
WIELKOPOLSKIE
powiat:
KOLSKI
gmina:
CHODÓW

6. Formy ochrony

Rejestr zabytków
nr A-296/38
z dnia 14.05.1984 r.



8. Historia, opis i wartości

Pałac usytuowany na lekko wznoszącym się terenie, otoczony parkiem z różnorodnym drzewostanem i systemem stawów. Zbudowany w 1852 r. Wzniesiony na planie wydłużonego prostokąta na osi wschód-zachód. Murowany, otynkowany, podpiwniczony, na wysokim kamiennym cokole, dwukondygnacyjny, nakryty dachem dwuspadowym. Kondygnacje rozdzielone ujętym w gzymsy pasem międzykondygnacyjnym zdobionym rozetkami w osiach okien. Nad oknami gzymsy odcinkowe, nad oknami piętra rozetki wpisane w kwadraty. W elewacji południowej, w trójosiowym ryzalicie między okrągłolucznymi oknami w dwóch kondygnacjach nisze arkadowe z rzeźbami oraz poprzedzony gankiem pozorny ryzalit zwieńczony trójkątnym szczytem.

9. Stan zachowania i postulaty dotyczące konserwacji

Stan zachowania dobry.

10. Wykonanie karty (autor, data i podpis)

Włodzimierz Dopierała
08.10.2021 r.

11. Zatwierdzenie karty (podpis wojewódzkiego konserwatora zabytków)

GEZ

KARTA ADRESOWA ZABYTKU

3. Miejscowość

CHODÓW

1. Nazwa

**OFICYNA
w zespole pałacowo-folwarcznym**

2. Czas powstania
1892 r.

7. Fotografia z opisem wskazującym orientację w stosunku do sąsiednich terenów lub stron świata albo mapa z zaznaczonym stanowiskiem archeologicznym



4. Adres

Chodów 16
62-652 Chodów

5. Przynależność administracyjna

województwo:
WIELKOPOLSKIE
powiat:
KOLSKI
gmina:
CHODÓW

6. Formy ochrony

Rejestr zabytków
nr A-296/38
z dnia 14.05.1984 r.



8. Historia, opis i wartości

Oficina usytuowana w południowo-wschodniej części parku, wzniesiona przez Ignacego Jasiukowicza w 1892 r. dla chorego brata poruszającego się na wózku. Murowana, na rzucie prostokąta z prostokątnym skrzydłem ustawionym prostopadle do osi budynku. Przy elewacji zachodniej skrzydła drewniany ganek na planie prostokąta, przy wejściu wschodnim ganek murowany. Budynek jednokondygnacyjny nakryty dwoma dachami dwuspadowymi o osiach prostopadłych. Okapy wystające podparte ozdobnymi zakończeniami krokwi. Naroża budynku ujęte lizenami połączonymi pod szczytem pasem tynku ze schodkowymi kroksztynami w tynku.

9. Stan zachowania i postulaty dotyczące konserwacji

Stan zachowania dostateczny.

10. Wykonanie karty (autor, data i podpis)

Włodzimierz Dopierała
08.10.2021 r.

11. Zatwierdzenie karty (podpis wojewódzkiego konserwatora zabytków)

GEZ

KARTA ADRESOWA ZABYTKU

3. Miejscowość

CHODÓW

1. Nazwa

**PARK
w zespole pałacowo-folwarcznym**

2. Czas powstania
ok. poł. XIX w.

7. Fotografia z opisem wskazującym orientację w stosunku do sąsiednich terenów lub stron świata albo mapa z zaznaczonym stanowiskiem archeologicznym



4. Adres

Chodów
62-652 Chodów

5. Przynależność administracyjna

województwo:
WIELKOPOLSKIE
powiat:
KOLSKI
gmina:
CHODÓW

6. Formy ochrony

Rejestr zabytków
nr A-400
z dnia 08.07.1967 r.



8. Historia, opis i wartości

Rozległy park założony ok. poł. XIX w. ma charakter krajobrazowy, kompozycję swobodną typu angielskiego. W północną część parku wkomponowany jest system stawów i kanałów. Park przecinają liczne alejki, rozchodzące się promieniście od pałacu. Park zachowany w pierwotnych granicach. W dużej części zachował się starodrzew, wiele drzew ma parametry pomnikowe. Wśród drzewostanu dominują dęby szypułkowe, jesiony wyniosłe, klony zwyczajne, kasztanowce, graby pospolite. Przed elewacją południową pałacu rosną dwa okazałe egzemplarze cisu pospolitego. Przed elewacją północną powojenne nasadzenia drzew iglastych.

9. Stan zachowania i postulaty dotyczące konserwacji

Stan zachowania dobry.

10. Wykonanie karty (autor, data i podpis)

Włodzimierz Dopierała
08.10.2021 r.

11. Zatwierdzenie karty (podpis wojewódzkiego konserwatora zabytków)

GEZ

KARTA ADRESOWA ZABYTKU

3. Miejscowość

CHODÓW

1. Nazwa

**ORANŻERIA, ob. Urząd Gminy
w zespole pałacowo-folwarcznym**

2. Czas powstania

1895 r.

7. Fotografia z opisem wskazującym orientację w stosunku do sąsiednich terenów lub stron świata albo mapa z zaznaczonym stanowiskiem archeologicznym



4. Adres

Chodów 18
62-652 Chodów

5. Przynależność administracyjna

województwo:
WIELKOPOLSKIE
powiat:
KOLSKI
gmina:
CHODÓW

6. Formy ochrony

Miejscowy plan
zagospodarowania
przestrzennego dla miejscowości
Chodów, gmina Chodów –
Uchwała nr VI/29/07 Rady
Gminy w Chodowie z dnia 23
marca 2007 r.

8. Historia, opis i wartości

Budynek usytuowany przy północnej granicy parku. Zbudowany w 1895 r. Murowany, na kamiennym fundamencie, założony na planie prostokąta. Budynek dwukondygnacyjny z wysoką partią cokołową, nakryty dwuspadowym dachem pokrytym papą, pośrodku dachu wieża na planie kwadratu nakryta dwuspadowym dachem. Elewacje szczytowe podniesione schodkowo nad połacie dachu. Naroża ścian ujęte boniowanymi lizenami, okna prostokątne, rozmieszczone symetrycznie, współczesne.

9. Stan zachowania i postulaty dotyczące konserwacji

Stan zachowania dobry.

10. Wykonanie karty (autor, data i podpis)

Włodzimierz Dopierała
08.10.2021 r.

11. Zatwierdzenie karty (podpis wojewódzkiego konserwatora zabytków)

GEZ

KARTA ADRESOWA ZABYTKU

3. Miejscowość

CHODÓW

1. Nazwa

**PRALNIA, ob. poczta
w zespole pałacowo-folwarcznym**

2. Czas powstania
pocz. XX w.

7. Fotografia z opisem wskazującym orientację w stosunku do sąsiednich terenów lub stron świata albo mapa z zaznaczonym stanowiskiem archeologicznym



4. Adres

**Chodów 8
62-652 Chodów**

5. Przynależność administracyjna

województwo:
WIELKOPOLSKIE
powiat:
KOLSKI
gmina:
CHODÓW

6. Formy ochrony

**Rejestr zabytków
nr A-297/39
z dnia 14.05.1984 r.**

8. Historia, opis i wartości

Budynek usytuowany przy wschodniej granicy parku, wzniesiony w pocz. XX w. Murowany, otynkowany na kamiennym fundamencie. Budynek na planie prostokąta, parterowy, nakryty dwuspadowym dachem pokrytym blachą. Otwory okienne i blendy prostokątne ujęte w opaski poszerzone w partii nadproża.

9. Stan zachowania i postulaty dotyczące konserwacji

Stan zachowania dobry.

10. Wykonanie karty (autor, data i podpis)

Włodzimierz Dopierała
08.10.2021 r.

11. Zatwierdzenie karty (podpis wojewódzkiego konserwatora zabytków)

GEZ	KARTA ADRESOWA ZABYTKU		3. Miejscowość
1. Nazwa WIEŻA CIŚNIENI w zespole pałacowo-folwarcznym		2. Czas powstania 1891 r.	CHODÓW
7. Fotografia z opisem wskazującym orientację w stosunku do sąsiednich terenów lub stron świata albo mapa z zaznaczonym stanowiskiem archeologicznym			4. Adres Chodów 62-652 Chodów
			5. Przynależność administracyjna województwo: WIELKOPOLSKIE powiat: KOLSKI gmina: CHODÓW
			6. Formy ochrony Miejscowy plan zagospodarowania przestrzennego dla miejscowości Chodów, gmina Chodów – Uchwała nr VI/29/07 Rady Gminy w Chodowie z dnia 23 marca 2007 r.

8. Historia, opis i wartości

Wieża ciśnień usytuowana w zachodniej części podwórza gospodarczego. Wzniesiona w 1891 r. Budynek murowany z cegły, na planie zbliżonym do kwadratu, trójkondygnacyjny, nakryty dachem czterospadowym zwieńczonym latarnią z iglicą. Elewacje ceglane, płycizny mieszczące otwory okienne tynkowane. Otwory zamknięte odcinkowo i łukiem pełnym, w ceglanych obramieniach. Kondygnacje rozdzielone profilowanym gzymsem z fryzem kostkowym.

9. Stan zachowania i postulaty dotyczące konserwacji

Stan zachowania dobry.

10. Wykonanie karty (autor, data i podpis)

Włodzimierz Dopierała
08.10.2021 r.

11. Zatwierdzenie karty (podpis wojewódzkiego konserwatora zabytków)

GEZ	KARTA ADRESOWA ZABYTKU		3. Miejscowość
1. Nazwa KUŹNIA, RYMARNIA w zespole pałacowo-folwarcznym			CHODÓW
7. Fotografia z opisem wskazującym orientację w stosunku do sąsiednich terenów lub stron świata albo mapa z zaznaczonym stanowiskiem archeologicznym		2. Czas powstania 1885 r.	4. Adres Chodów 62-652 Chodów
			5. Przynależność administracyjna województwo: WIELKOPOLSKIE powiat: KOLSKI gmina: CHODÓW
			6. Formy ochrony Miejscowy plan zagospodarowania przestrzennego dla miejscowości Chodów, gmina Chodów – Uchwała nr VI/29/07 Rady Gminy w Chodowie z dnia 23 marca 2007 r.

8. Historia, opis i wartości

Wzniesiona w 1885 r. Budynek murowany, otynkowany, na planie prostokąta na osi północ-południe. Część północna jednokondygnacyjna z poddaszem, część południowa dwukondygnacyjna. Dachy dwuspadowe kryte papą. Otwory okienne prostokątne, w części zamknięte łukiem odcinkowym. Elewacja północna dzielona lizenami.

9. Stan zachowania i postulaty dotyczące konserwacji

Stan zachowania dobry.

10. Wykonanie karty (autor, data i podpis)

Włodzimierz Dopierała
08.10.2021 r.

11. Zatwierdzenie karty (podpis
wojewódzkiego konserwatora zabytków)

GEZ

KARTA ADRESOWA ZABYTKU

3. Miejscowość

CHODÓW

1. Nazwa

**STAJNIA, ob. obora
w zespole pałacowo-folwarcznym**

2. Czas powstania

1914 r.

7. Fotografia z opisem wskazującym orientację w stosunku do sąsiednich terenów lub stron świata albo mapa z zaznaczonym stanowiskiem archeologicznym



4. Adres

Chodów
62-652 Chodów

5. Przynależność administracyjna

województwo:
WIELKOPOLSKIE
powiat:
KOLSKI
gmina:
CHODÓW

6. Formy ochrony

Miejscowy plan
zagospodarowania
przestrzennego dla miejscowości
Chodów, gmina Chodów –
Uchwała nr VI/29/07 Rady
Gminy w Chodowie z dnia 23
marca 2007 r.

8. Historia, opis i wartości

Budynek usytuowany we wschodniej pierzei podwórza gospodarczego. Zbudowany w 1914 r. Murowany z cegły, otynkowany, założony na planie prostokąta wydłużonego na osi północ-południe, nakryty dachem dwuspadowym.

9. Stan zachowania i postulaty dotyczące konserwacji

Stan zachowania dostateczny.

10. Wykonanie karty (autor, data i podpis)

Włodzimierz Dopierała
08.10.2021 r.

11. Zatwierdzenie karty (podpis
wojewódzkiego konserwatora zabytków)

GEZ	KARTA ADRESOWA ZABYTKU		3. Miejscowość
1. Nazwa OBORA w zespole pałacowo-folwarcznym			CHODÓW
		2. Czas powstania 1890 r.	
7. Fotografia z opisem wskazującym orientację w stosunku do sąsiednich terenów lub stron świata albo mapa z zaznaczonym stanowiskiem archeologicznym			4. Adres Chodów 62-652 Chodów
 			5. Przynależność administracyjna województwo: WIELKOPOLSKIE powiat: KOLSKI gmina: CHODÓW
			6. Formy ochrony Miejscowy plan zagospodarowania przestrzennego dla miejscowości Chodów, gmina Chodów – Uchwała nr VI/29/07 Rady Gminy w Chodowie z dnia 23 marca 2007 r.

8. Historia, opis i wartości

Obora usytuowana w środkowej części podwórza gospodarczego, wzniesiona w 1890 r. Budynek murowany, na planie prostokąta wydłużonego na osi północ-południe, nakryty dachem dwuspadowym. Elewacje gładkie, tynkowane. Szczyty obwiedzione opaską, pośrodku blenda zamknięta odcinkowo. Jednokondygnacyjny z poddaszem.

9. Stan zachowania i postulaty dotyczące konserwacji

Stan zachowania dostateczny.

10. Wykonanie karty (autor, data i podpis)

Włodzimierz Dopierała
08.10.2021 r.

11. Zatwierdzenie karty (podpis

wojewódzkiego konserwatora zabytków)

GEZ	KARTA ADRESOWA ZABYTKU		3. Miejscowość
1. Nazwa OBORA w zespole pałacowo-folwarcznym		2. Czas powstania 1914 r.	CHODÓW
7. Fotografia z opisem wskazującym orientację w stosunku do sąsiednich terenów lub stron świata albo mapa z zaznaczonym stanowiskiem archeologicznym			4. Adres Chodów 62-652 Chodów
			5. Przynależność administracyjna województwo: WIELKOPOLSKIE powiat: KOLSKI gmina: CHODÓW
			6. Formy ochrony Miejscowy plan zagospodarowania przestrzennego dla miejscowości Chodów, gmina Chodów – Uchwała nr VI/29/07 Rady Gminy w Chodowie z dnia 23 marca 2007 r.

8. Historia, opis i wartości

Obora zamyka podwórze gospodarcze od strony zachodniej. Wzniesiona w 1914 r. na planie prostokąta wydłużonego na osi północ-południe. Budynek murowany, otynkowany, jednokondygnacyjny z poddaszem, nakryty dachem dwuspadowym.

9. Stan zachowania i postulaty dotyczące konserwacji

Stan zachowania dostateczny.

10. Wykonanie karty (autor, data i podpis)

Włodzimierz Dopierała
08.10.2021 r.

11. Zatwierdzenie karty (podpis
wojewódzkiego konserwatora zabytków)

GEZ	KARTA ADRESOWA ZABYTKU		3. Miejscowość
1. Nazwa STODOŁA w zespole pałacowo-folwarcznym			CHODÓW
2. Czas powstania		1875 r.	4. Adres
7. Fotografia z opisem wskazującym orientację w stosunku do sąsiednich terenów lub stron świata albo mapa z zaznaczonym stanowiskiem archeologicznym			Chodów 62-652 Chodów
 			5. Przynależność administracyjna województwo: WIELKOPOLSKIE powiat: KOLSKI gmina: CHODÓW
			6. Formy ochrony Miejscowy plan zagospodarowania przestrzennego dla miejscowości Chodów, gmina Chodów – Uchwała nr VI/29/07 Rady Gminy w Chodowie z dnia 23 marca 2007 r.

8. Historia, opis i wartości

Stodoła usytuowana w północno-zachodniej części podwórza gospodarczego. Zbudowana w 1875 r. Murowana, założona na planie prostokąta wydłużonego na osi wschód-zachód. Jednokondygnacyjna, nakryta dachem dwuspadowym. Elewacje gładkie, tynkowane. Obecnie pełni funkcję mieszalni pasz.

9. Stan zachowania i postulaty dotyczące konserwacji

Stan zachowania dostateczny.

10. Wykonanie karty (autor, data i podpis)

Włodzimierz Dopierała
08.10.2021 r.

11. Zatwierdzenie karty (podpis wojewódzkiego konserwatora zabytków)

GEZ	KARTA ADRESOWA ZABYTKU		3. Miejscowość
1. Nazwa OBORA w zespole pałacowo-folwarcznym		2. Czas powstania 1912 r.	CHODÓW
7. Fotografia z opisem wskazującym orientację w stosunku do sąsiednich terenów lub stron świata albo mapa z zaznaczonym stanowiskiem archeologicznym			4. Adres Chodów 62-652 Chodów
			5. Przynależność administracyjna województwo: WIELKOPOLSKIE powiat: KOLSKI gmina: CHODÓW
			6. Formy ochrony Miejscowy plan zagospodarowania przestrzennego dla miejscowości Chodów, gmina Chodów – Uchwała nr VI/29/07 Rady Gminy w Chodowie z dnia 23 marca 2007 r.

8. Historia, opis i wartości

Budynek usytuowany w południowo-wschodniej części podwórza gospodarczego, wzniesiony w 1912 r. Murowany z cegły, otynkowany, na planie prostokąta wydłużonego na osi wschód – zachód, jednokondygnacyjny, nakryty dachem dwuspadowym pokrytym blachą.


9. Stan zachowania i postulaty dotyczące konserwacji

Stan zachowania dobry.

10. Wykonanie karty (autor, data i podpis)

Włodzimierz Dopierała
08.10.2021 r.

11. Zatwierdzenie karty (podpis
wojewódzkiego konserwatora zabytków)

GEZ	KARTA ADRESOWA ZABYTKU		3. Miejscowość CHODÓW
1. Nazwa BUDYNEK GOSPODARCZY w zespole pałacowo-folwarcznym		2. Czas powstania 1892 r.	4. Adres Chodów 62-652 Chodów
7. Fotografia z opisem wskazującym orientację w stosunku do sąsiednich terenów lub stron świata albo mapa z zaznaczonym stanowiskiem archeologicznym			5. Przynależność administracyjna województwo: WIELKOPOLSKIE powiat: KOLSKI gmina: CHODÓW
 			6. Formy ochrony Miejscowy plan zagospodarowania przestrzennego dla miejscowości Chodów, gmina Chodów – Uchwała nr VI/29/07 Rady Gminy w Chodowie z dnia 23 marca 2007 r.

8. Historia, opis i wartości

Budynek usytuowany przy wjeździe na podwórze gospodarcze. Zbudowany w 1892 r. Murowany, otynkowany, wzniesiony na planie prostokąta, jednokondygnacyjne, nakryty dachem dwuspadowym pokrytym papą. Elewacja południowa dzielona lizenami, trójosiowa, w zwieńczeniu półkolistą attyką.

9. Stan zachowania i postulaty dotyczące konserwacji

Stan zachowania dobry.

10. Wykonanie karty (autor, data i podpis)

Włodzimierz Dopierała
08.10.2021 r.

11. Zatwierdzenie karty (podpis wojewódzkiego konserwatora zabytków)

GEZ

KARTA ADRESOWA ZABYTKU

3. Miejscowość

DOMANIKÓW

1. Nazwa

ZESPÓŁ PAŁACOWO-FOLWARCZNY

2. Czas powstania

2 poł. XIX w.

7. Fotografia z opisem wskazującym orientację w stosunku do sąsiednich terenów lub stron świata albo mapa z zaznaczonym stanowiskiem archeologicznym

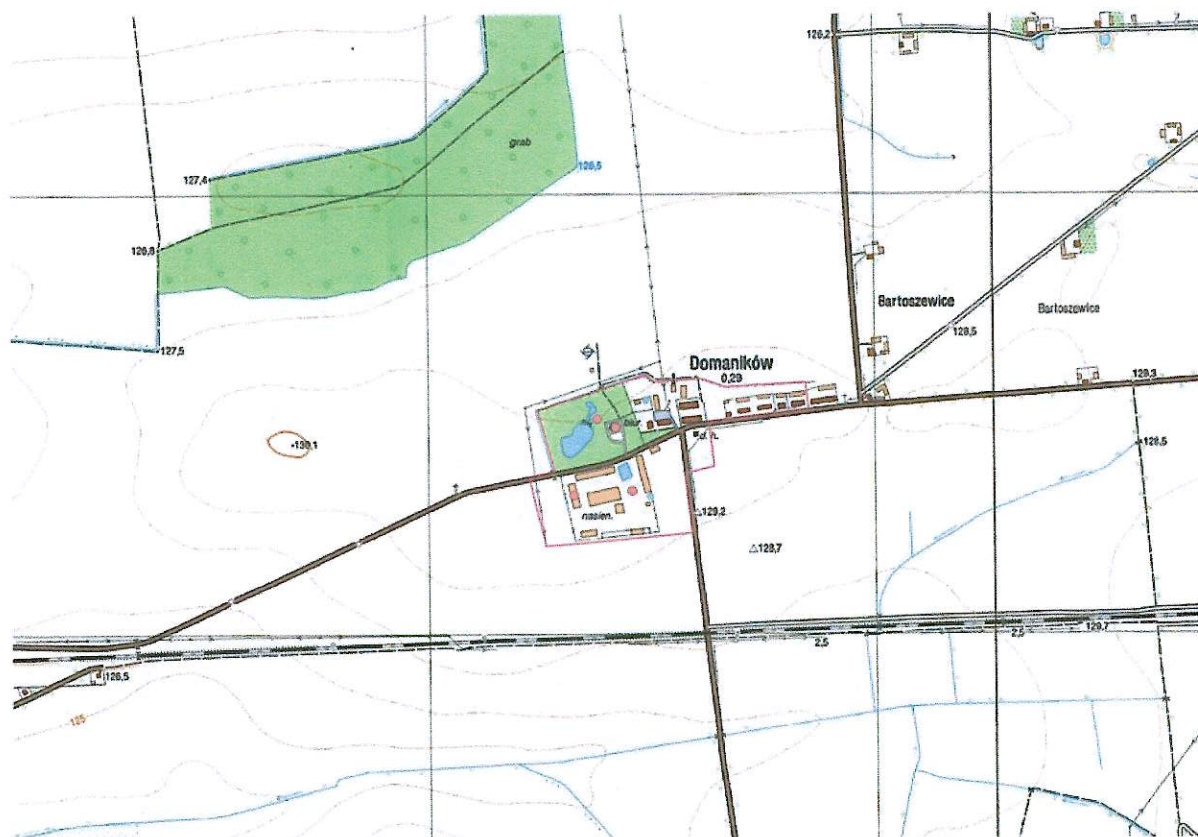
4. Adres

Domaników
62-652 Chodów

5. Przynależność administracyjna

województwo:
WIELKOPOLSKIE
powiat:
KOLSKI
gmina:
CHODÓW

6. Formy ochrony



8. Historia, opis i wartości

Domaników – gniazdo rodowe Domanikowskich herbu Pobóg, którzy władali tu od XV do poł. XVIII w. Na przełomie XVIII i XIX w. Domaników należał do Karola Jerzmanowskiego, następnie do jego syna Franciszka. W 1836 r. majątek kupiła Eleonora z Jerzmanowskich Kossowska. W 1844 r. sprzedała go Franciszkowi Jerzmanowskiemu, od którego w 1857 r. Domaników kupił Herman Otto de Treskow. W 1891 r. Domaników i Turzynów kupił Antoni Lasocki. Właścicielem od 1912 r. był Stanisław Lasotki, syn Antoniego. Po wojnie majątek przeszedł na Skarb Państwa, utworzono tu gospodarstwo sadownicze. Obecnie część rezydencjonalna jest własnością prywatną.

Założenie składało się z zespołu pałacowo-parkowego, podwórza gospodarczego oraz kolonii mieszkalnej, przy drodze Turzynów – Elizanów. Założenie parkowe na północ od drogi, podwórze po stronie południowej. Podwórze miało kompozycję geometryczną, rozproszoną. Z dawnej zabudowy zachowała się jedynie stodoła w pierzei zachodniej. W północno – wschodniej części podwórza usytuowany jest staw gospodarczy. Kolonia mieszkalna w Domanikowie nie istnieje.

9. Stan zachowania i postulaty dotyczące konserwacji

Stan zachowania dobry.

10. Wykonanie karty (autor, data i podpis)

Włodzimierz Dopierała
08.10.2021 r.

11. Zatwierdzenie karty (podpis wojewódzkiego konserwatora zabytków)

GEZ

KARTA ADRESOWA ZABYTKU

3. Miejscowość

DOMANIKÓW

1. Nazwa

**PAŁAC
w zespole pałacowo-folwarcznym**

2. Czas powstania

1872 r.

7. Fotografia z opisem wskazującym orientację w stosunku do sąsiednich terenów lub stron świata albo mapa z zaznaczonym stanowiskiem archeologicznym



4. Adres

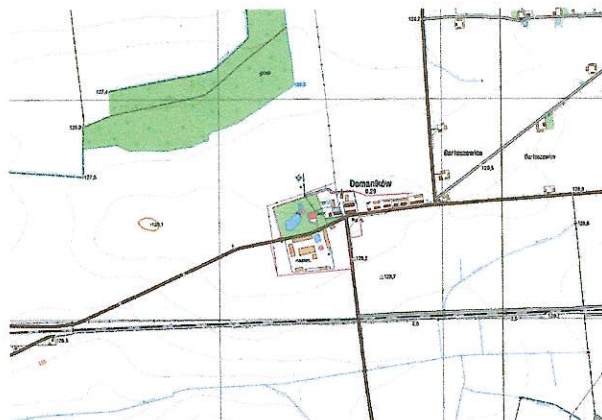
Domaników 1
62-652 Chodów

5. Przynależność administracyjna

województwo:
WIELKOPOLSKIE
powiat:
KOLSKI
gmina:
CHODÓW

6. Formy ochrony

Rejestr zabytków
nr A-298/40
z dnia 14.05.1984 r.



8. Historia, opis i wartości

Pałac zbudowany w 1872 r., usytuowany we wschodniej części parku. Wzniesiony na planie prostokąta poszerzonego na osi północ-południe prostokątnymi ryzalitami oraz dobudowanymi na osi wschód-zachód prostokątnymi aneksami. Budynek podpiwniczony - wysoka partia cokołowa wyodrębniona uskokiem muru, dwukondygnacyjny, z użytkowym poddaszem, nakryty dachem dwuspadowym. Ryzalit wejściowy dwukondygnacyjny, nakryty dwuspadowym dachem prostopadłym do dachu głównego. Ryzalit północny obniżony do wysokości gzymsów nadokiennych górnej kondygnacji korpusu, przykryty wąskim daszkiem jednospadowym. Aneks zachodni dwukondygnacyjny, obniżony, nakryty dachem dwuspadowym ze szczytem od zachodu. Aneks wschodni jednokondygnacyjny, nakryty dachem jednospadowym przerwany pośrodku facjatką nakrytą daszkiem dwuspadowym. Dachy kryte blachą. Ryzalit fasady trójosiowy, okna górnej kondygnacji zamknięte łukiem pełnym. Pozostałe otwory okienne prostokątne wielokwaterowe z profilowanymi naczółkami.

9. Stan zachowania i postulaty dotyczące konserwacji

Stan zachowania dobry.

10. Wykonanie karty (autor, data i podpis)

Włodzimierz Dopierała
08.10.2021 r.

11. Zatwierdzenie karty (podpis
wojewódzkiego konserwatora zabytków)

GEZ

KARTA ADRESOWA ZABYTKU

3. Miejscowość

DOMANIKÓW

1. Nazwa

**PARK
w zespole pałacowo-folwarcznym**

2. Czas powstania

2 poł. XIX w.

7. Fotografia z opisem wskazującym orientację w stosunku do sąsiednich terenów lub stron świata albo mapa z zaznaczonym stanowiskiem archeologicznym



4. Adres

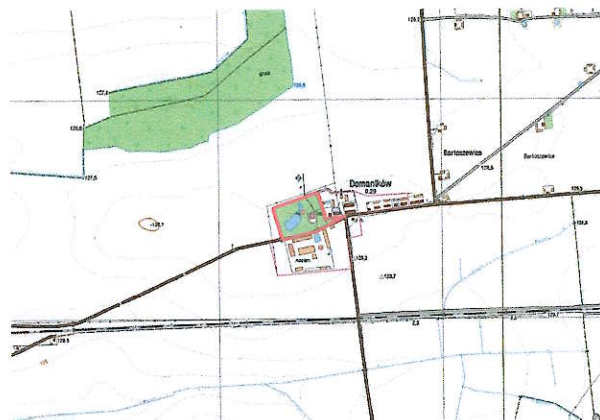
Domaników
62-652 Chodów

5. Przynależność administracyjna

województwo:
WIELKOPOLSKIE
powiat:
KOLSKI
gmina:
CHODÓW

6. Formy ochrony

Rejestr zabytków
nr A-298/40
z dnia 14.05.1984 r.



8. Historia, opis i wartości

Park usytuowany po stronie północnej drogi Turzynów – Elizanów. Założony w 2 poł. XIX w. w stylu krajobrazowym, o pow. ok. 3 ha. Wjazd od strony południowej poprzez szeroką bramę, aleją pod kolisty zajazd przed pałacem. Układ parkowy stanowi na całej powierzchni zadrzewienie powierzchniowe o zróżnicowanym zwarcie z odtworzonymi alejkami spacerowymi. Wśród drzewostanu wyróżnić należy jesiony, klony, graby. Wzdłuż północnej granicy szpaler lipowy. W południowo-zachodniej części parku znajduje się znacznych rozmiarów staw. Ogólnie założenie parkowe zostało zachowane w stanie zbliżonym do pierwotnego. Zmiany zaszły w części wschodniej, gdzie część parku przeznaczono pod budownictwo mieszkaniowe.

9. Stan zachowania i postulaty dotyczące konserwacji

Park bardzo dobrze utrzymany, po rewaloryzacji.

10. Wykonanie karty (autor, data i podpis)

Włodzimierz Dopierała
08.10.2021 r.

11. Zatwierdzenie karty (podpis wojewódzkiego konserwatora zabytków)

GEZ	KARTA ADRESOWA ZABYTKU		3. Miejscowość DOMANIKÓW
1. Nazwa STODOŁA w zespole pałacowo-folwarcznym		2. Czas powstania 1880 r.	4. Adres Domaników 62-652 Chodów
7. Fotografia z opisem wskazującym orientację w stosunku do sąsiednich terenów lub stron świata albo mapa z zaznaczonym stanowiskiem archeologicznym 			5. Przynależność administracyjna województwo: WIELKOPOLSKIE powiat: KOLSKI gmina: CHODÓW
			6. Formy ochrony Miejscowy plan zagospodarowania przestrzennego części miejscowości Domaników, gmina Chodów – Uchwała nr VI/33/07 Rady Gminy w Chodowie z dnia 23 marca 2007 r.

8. Historia, opis i wartości

Stodoła usytuowana w zachodniej pierzei podwórza gospodarczego. Zbudowana w 1880 r. Założona na planie wydłużonego prostokąta na osi północ-południe. Murowana z cegły, w partii poddasza drewniana, nakryta dachem dwuspadowym pokrytym papą. Elewacje rytmicznie dzielone lizenami. W elewacji wschodniej szerokie, dwuskrzydłowe wrota.

9. Stan zachowania i postulaty dotyczące konserwacji

Stan zachowania dostateczny.

10. Wykonanie karty (autor, data i podpis)

Włodzimierz Dopierała
08.10.2021 r.

11. Zatwierdzenie karty (podpis wojewódzkiego konserwatora zabytków)

GEZ

KARTA ADRESOWA ZABYTKU

3. Miejscowość

DZIERZBICE

1. Nazwa

KOŚCIÓŁ PAR. P.W. ŚW. MIKOŁAJA

2. Czas powstania

1798 r.

7. Fotografia z opisem wskazującym orientację w stosunku do sąsiednich terenów lub stron świata albo mapa z zaznaczonym stanowiskiem archeologicznym



4. Adres

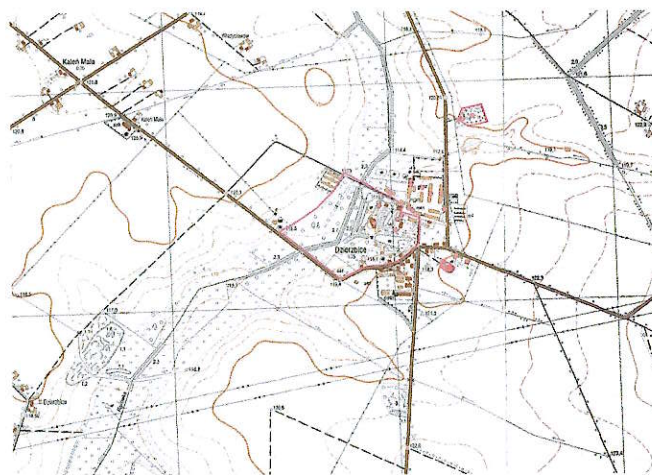
Dzierzbice
62-652 Chodów

5. Przynależność administracyjna

województwo:
WIELKOPOLSKIE
powiat:
KOLSKI
gmina:
CHODÓW

6. Formy ochrony

Rejestr zabytków
nr 929/Wlkp/A
z dnia 11.07.1967 r.



8. Historia, opis i wartości

Kościół wzniesiony w 1798 r. staraniem kanonika gnieźnieńskiego Pawła Jastrzębowskiego i dziedzica Dzierzbic – Walewskiego, jako kolejny po istniejącym na pocz. XV w. Przebudowany w latach 1845 i 1903. Pierwotny kościół klasycystyczny; na planie prostokąta zamkniętego od wschodu wielobocznie, z nawą na rzucie ośmioboku, prostokątnym prezbiterium z dwoma zakrystiami i kruchtą. Kolejne przebudowy bezstylowe: dobudowano do starego nowe prezbiterium z półkolistą absydą, w fasadzie wieżę, od północy nową zakrystię z przedsionkiem, a zakrystię południową zamieniono na kaplicę. Budowla murowana, tynkowana częściowo podpiwniczona, na rzucie wydłużonego prostokąta z wyodrębnionym węższym wschodnim przęsłem prezbiterium zakończonym półkolistą absydą z płytkim prostokątnym ryzalitem pozornym z trójkątnym naczółkiem. Wewnętrzne połączenie nawy i prezbiterium na zewnątrz zaakcentowane prostokątymi, niższymi dobudówkami - od północy kaplica, od południa zakrystia. Od wschodu do dobudówek przylegają trójboczne aneksy, w których boczne wejście do kościoła i schody do podziemi. Nawa jednoprzestrzenna na rzucie ośmioboku, kruchta w przyziemiu wieży na rzucie prostokąta z dwoma kolistymi pomieszczeniami po bokach. W zachodniej części korpusu - wieżyczka na planie kwadratu nakryta kopułką z sygnaturką. Korpus główny nakryty dwuspadowym dachem. Otwory okienne w nawie i prezbiterium wysokie, zamknięte półkoliście. Fasada wieżowa artykułowana parami pilastrów flankujących drzwi wejściowe. Nad drzwiami tablica z napisem: DOMUS DEI/PORTA CAELI/AD 1798.

9. Stan zachowania i postulaty dotyczące konserwacji

Konieczny remont kościoła; zawilgocone mury, ubytki tynków, odpadające gzymsy.

10. Wykonanie karty (autor, data i podpis)

Włodzimierz Dopierała
08.10.2021 r.

11. Zatwierdzenie karty (podpis wojewódzkiego konserwatora zabytków)

GEZ

KARTA ADRESOWA ZABYTKU

3. Miejscowość

DZIERZBICE

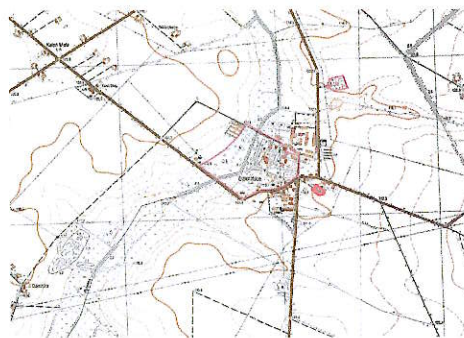
1. Nazwa

**CMENTARZ PRZYKOŚCIELNY
w zespole kościoła par. p.w. św. Mikołaja**

2. Czas powstania

XVIII w.

7. Fotografia z opisem wskazującym orientację w stosunku do sąsiednich terenów lub stron świata albo mapa z zaznaczonym stanowiskiem archeologicznym



4. Adres

Dzierzbice
62-652 Chodów

5. Przynależność administracyjna

województwo:
WIELKOPOLSKIE
powiat:
KOLSKI
gmina:
CHODÓW

6. Formy ochrony

8. Historia, opis i wartości

Usytuowany w południowo-wschodniej części wsi przy kościele par. p.w. św. Mikołaja. Założony w XVIII w. na planie wieloboku, kwater brak. W północno-zachodnim narożu murowana kostnica. Wejście poprzez masywną bramę-dzwonnicę od zachodu. W południowo-zachodnim narożniku jedyny zachowany nagrobek Franciszka Ziółkowskiego b. podpułkownika Wojsk Polskich zm. w 1857 r. Ogradzony niskim murem z cegły.

9. Stan zachowania i postulaty dotyczące konserwacji

Stan zachowania dostateczny.

10. Wykonanie karty (autor, data i podpis)

Włodzimierz Dopierała
08.10.2021 r.

11. Zatwierdzenie karty (podpis wojewódzkiego konserwatora zabytków)

GEZ

KARTA ADRESOWA ZABYTKU

3. Miejscowość

DZIERZBICE

1. Nazwa

**PLEBANIA
w zespole kościoła par. p.w. św. Mikołaja**

2. Czas powstania

2 poł. XIX w.

7. Fotografia z opisem wskazującym orientację w stosunku do sąsiednich terenów lub stron świata albo mapa z zaznaczonym stanowiskiem archeologicznym



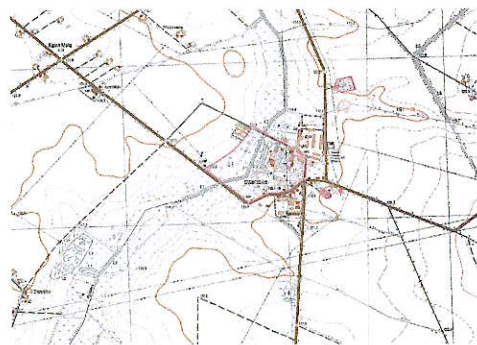
4. Adres

**Dzierzbice 2
62-652 Chodów**

5. Przynależność administracyjna

województwo:
WIELKOPOLSKIE
powiat:
KOLSKI
gmina:
CHODÓW

6. Formy ochrony



8. Historia, opis i wartości

Plebania usytuowana w północno-wschodniej części wsi, przy drodze do Niwek. Zbudowana w 2 poł. XIX w. Budynek murowany z cegły na fundamentach z kamienia, otynkowany, na planie prostokąta. Parterowy z użytkowym poddaszem, podpiwniczony, nakryty dachem naczółkowym pokrytym blachą. Na osi elewacji północnej i południowej ganki nakryte osobnymi dachami dwuspadowymi półszczytowymi. Aneks zachodni i ryzalit wschodni obniżone, nakryte dachami namiotowymi. Elewacja frontowa (północna) poprzedzona 4-kolumnowym portykiem z trójkątnym szczytem, ozdobnie deskowanym.

9. Stan zachowania i postulaty dotyczące konserwacji

Plebania zaniedbana, wymaga remontu.

10. Wykonanie karty (autor, data i podpis)

Włodzimierz Dopierała
08.10.2021 r.

11. Zatwierdzenie karty (podpis
wojewódzkiego konserwatora zabytków)

GEZ

KARTA ADRESOWA ZABYTKU

3. Miejscowość

DZIERZBICE

1. Nazwa

CMENTARZ KATOLICKI

2. Czas powstania

1 poł. XIX w.

7. Fotografia z opisem wskazującym orientację w stosunku do sąsiednich terenów lub stron świata albo mapa z zaznaczonym stanowiskiem archeologicznym

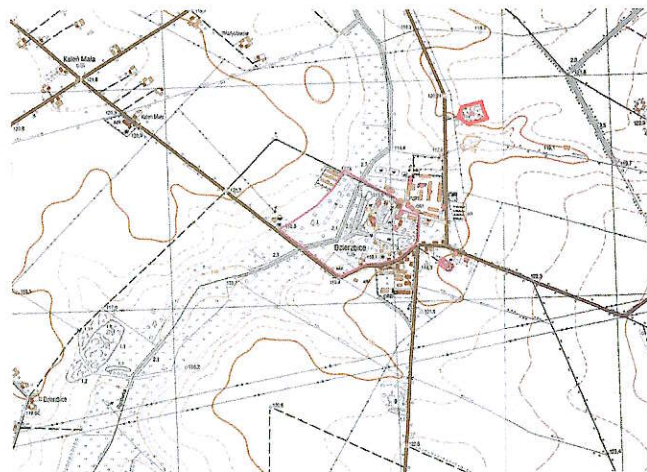


4. Adres

Dzierzbice
62-652 Chodów

5. Przynależność administracyjna

województwo:
WIELKOPOLSKIE
powiat:
KOLSKI
gmina:
CHODÓW



6. Formy ochrony

8. Historia, opis i wartości

Usytuowany na północ od wsi, w odległości ok. 60 m od drogi do Kaleni Małej. Założony w 1 poł. XIX w. Rozplanowanie regularne, na planie prostokąta zakończonego klinowato. Najstarszy nagrobek z 1870 r. Franciszki z Sójcekich Jezierskiej. Grób rodziny Jerzmanowskich z I. 30 XX w., właścicieli pobliskiego majątku Niwki. W zachodniej części cmentarza neogotycka kaplica grobowa Walewskich, właścicieli majątku Dzierzbice. Neogotycka brama główna, mur ogrodzeniowy współczesny.

9. Stan zachowania i postulaty dotyczące konserwacji

Stan zachowania dobry.

10. Wykonanie karty (autor, data i podpis)

Włodzimierz Dopierała
08.10.2021 r.

Dopierała

11. Zatwierdzenie karty (podpis wojewódzkiego konserwatora zabytków)

GEZ

KARTA ADRESOWA ZABYTKU

3. Miejscowość

DZIERZBICE

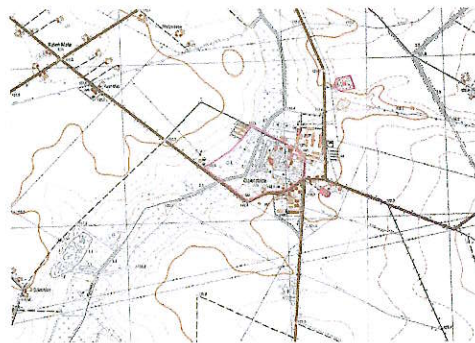
1. Nazwa

**KAPLICA GROBOWA WALEWSKICH
w zespole cmentarza katolickiego**

2. Czas powstania

1889 r.

7. Fotografia z opisem wskazującym orientację w stosunku do sąsiednich terenów lub stron świata albo mapa z zaznaczonym stanowiskiem archeologicznym



4. Adres

Dzierzbice
62-652 Chodów

5. Przynależność administracyjna

województwo:
WIELKOPOLSKIE
powiat:
KOLSKI
gmina:
CHODÓW

6. Formy ochrony

8. Historia, opis i wartości

Kaplica usytuowana w zachodniej części cmentarza parafialnego, naprzeciwko prowadzącej na jego teren bramy. Zbudowana w 1889 r. w stylu neogotyckim dla rodziny Walewskich. Murowana z cegły, otynkowana, na planie prostokąta z wyodrębnionym węższym przedsionkiem od zachodu. Bryła prostopadłościenna, nakryta dachem dwuspadowym pokrytym blachą. Korpus główny podpiwniczony (krypta). Naroża ujęte uskokowymi przyporami. Na osi przedsionka otwór drzwiowy z nadświetlem zamknięty łukiem ostrym. Nad drzwiami tablica z napisem: GROBY WALEWSKICH, w szczycie herb. Otwory okienne zamknięte łukiem ostrym. Wnętrze dostępne od strony zachodniej, jednoprzestrzenne, nakryte sklepieniem krzyżowo-żebrowym, w ścianie północnej wmurowane trzy tablice inskrypcyjne.

9. Stan zachowania i postulaty dotyczące konserwacji

Obiekt wymaga remontu; zawilgocone mury, ubytki tynku, złuszczone farba, zniszczone drzwi.

10. Wykonanie karty (autor, data i podpis)

Włodzimierz Dopierała
08.10.2021 r.

11. Zatwierdzenie karty (podpis wojewódzkiego konserwatora zabytków)

GEZ

KARTA ADRESOWA ZABYTKU

3. Miejscowość

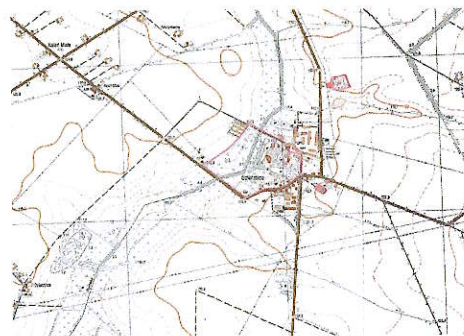
DZIERZBICE

1. Nazwa

**BRAMA
w zespole cmentarza katolickiego**

2. Czas powstania
pocz. XX w.

7. Fotografia z opisem wskazującym orientację w stosunku do sąsiednich terenów lub stron świata albo mapa z zaznaczonym stanowiskiem archeologicznym



4. Adres

Dzierzbice
62-652 Chodów

5. Przynależność administracyjna

województwo:
WIELKOPOLSKIE
powiat:
KOLSKI
gmina:
CHODÓW

6. Formy ochrony

8. Historia, opis i wartości

Brama neogotycka wzniesiona na pocz. XX w. Usytuowana w zachodniej części cmentarza. Murowana z cegły, otynkowana. Część środkowa znacznie wyższa, filary czworoboczne z trójkątnymi naczółkami, zwieńczone ostrosłupowymi sterczynkami z krzyżami. Przy bocznych furtkach gładkie słupki nakryte ostrosłupowymi daszkami.

9. Stan zachowania i postulaty dotyczące konserwacji

Stan zachowania dostateczny.

10. Wykonanie karty (autor, data i podpis)

Włodzimierz Dopierała
08.10.2021 r.

11. Zatwierdzenie karty (podpis wojewódzkiego konserwatora zabytków)

GEZ

KARTA ADRESOWA ZABYTKU

3. Miejscowość

DZIERZBICE

1. Nazwa

ZESPÓŁ PAŁACOWO-FOLWARCZNY

2. Czas powstania
XVIII-XX w.

7. Fotografia z opisem wskazującym orientację w stosunku do sąsiednich terenów lub stron świata albo mapa z zaznaczonym stanowiskiem archeologicznym

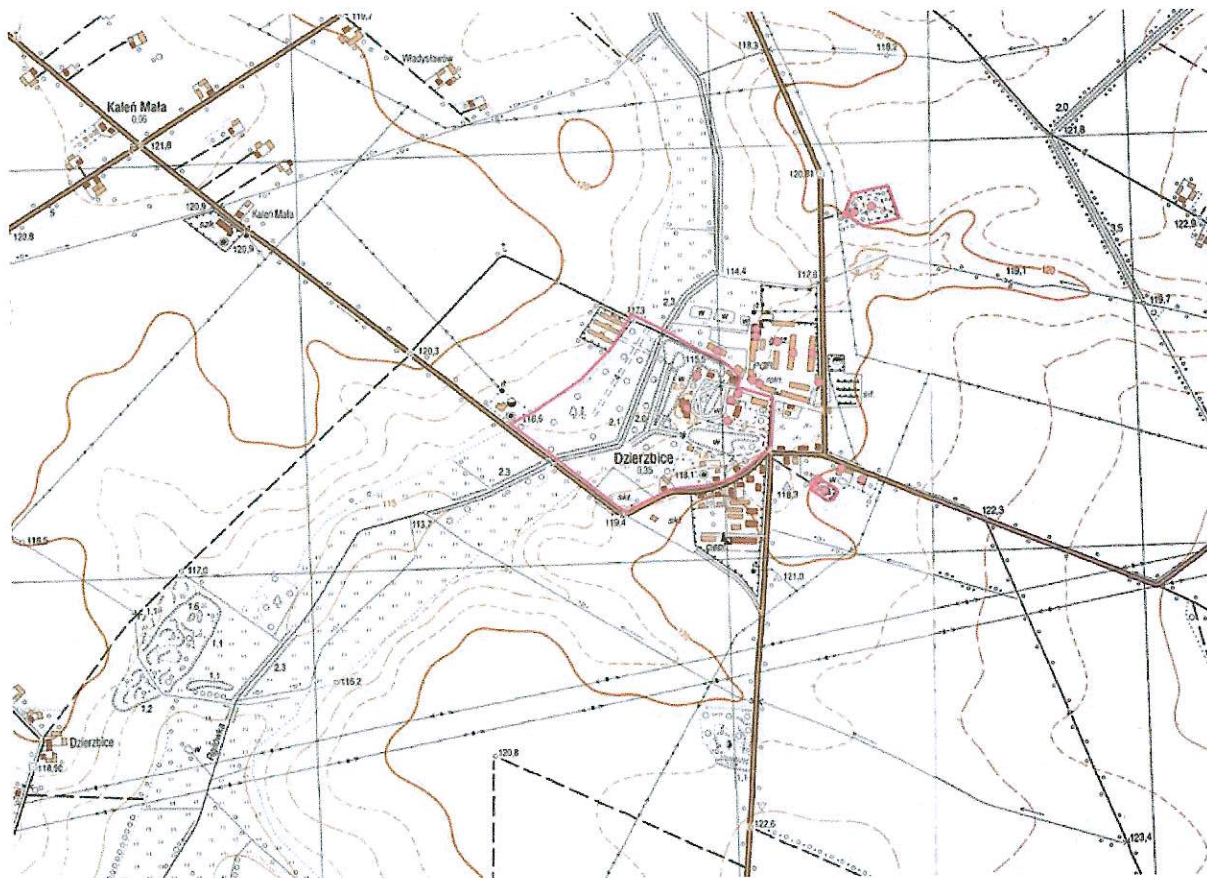
4. Adres

Dzierzbice
62-652 Chodów

5. Przynależność administracyjna

województwo:
WIELKOPOLSKIE
powiat:
KOLSKI
gmina:
CHODÓW

6. Formy ochrony



8. Historia, opis i wartości

Dzierzbice – miejscowość o średniowiecznej metryce, rozlokowana nad rzeką Rgilewką, do przełomu XIV i XV w. należała do drobnoszlacheckiego rodu Szeligów. Następnie stała się własnością Dzierzbickich herbu Topór i Jastrzębowskiich herbu Pobóg. W 1835 r. majątek dzierzbicki nabywa Franciszek Ziółkowski, który przekazuje go w posagu córce Emilii, żonie Ignacego Walewskiego herbu Colonna. Walewscy władali majątkiem do 1918 r., kiedy to Zofia Walewska wyszła za mąż za Bogdana Zieleniewskiego i to oni byli ostatnimi przedwojennymi właścicielami. Założenie pałacowo- parkowo-folwarczne ukształtowane zostało w XIX w., z czytelnymi w przestrzeni założenia elementami starszymi z XVIII w.- układ wodny stanowi najprawdopodobniej pozostałość dawnego systemu obronnego pierwotnej siedziby szlacheckiej - kamienicy na kopcu. Część pałacowo-parkowa położona jest po południowo-zachodniej stronie założenia, a zespół folwarczny oraz budynek mieszkalny robotników folwarcznych znajdują się w północno-wschodniej części założenia. Podwórze gospodarcze ma kształt zbliżony do kwadratu i płaską podłogę urbanistyczną, w partii południowej asfaltową, w partii północnej i wschodniej częściowo trawiastą, częściowo wyłożoną płytkami chodnikowymi. Zachowany został pierwotny układ wjazdów na teren podwórza; główna brama wjazdowa od strony południowej, boczna od północy. Podwórze ma kompozycję geometryczną rozproszoną. W miejscach gdzie nie ma budynków, podwórze otacza ceglany mur.

9. Stan zachowania i postulaty dotyczące konserwacji

Zespół zachowany w dostatecznym stanie, poza budynkiem pałacu i gorzelni.

10. Wykonanie karty (autor, data i podpis)

Włodzimierz Dopierała

08.10.2021 r.

11. Zatwierdzenie karty (podpis

wojewódzkiego konserwatora zabytków)

GEZ

KARTA ADRESOWA ZABYTKU

3. Miejscowość

DZIERZBICE

1. Nazwa

**PAŁAC
w zespole pałacowo-folwarcznym**

2. Czas powstania
1870 r.

7. Fotografia z opisem wskazującym orientację w stosunku do sąsiednich terenów lub stron świata albo mapa z zaznaczonym stanowiskiem archeologicznym

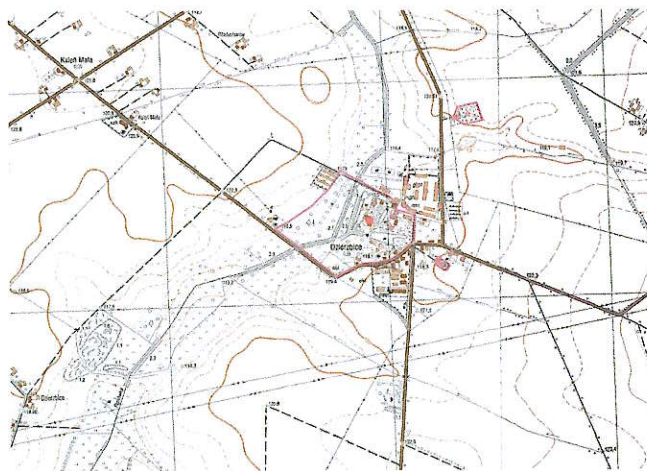


4. Adres

Dzierzbice 1
62-652 Chodów

5. Przynależność administracyjna

województwo:
WIELKOPOLSKIE
powiat:
KOLSKI
gmina:
CHODÓW



6. Formy ochrony

Rejestr zabytków
nr A-250/403
z dnia 11.07.1967 r.

8. Historia, opis i wartości

Pałac zbudowany w 1870 r. w stylu neoklasycystycznym według projektu Kornelego Gabrielskiego w miejscu poprzednie siedziby. Wzniesiony na rzucie prostokąta, z portykiem kolumnowym od wschodu. Część północna korpusu przedłużona w kierunku zachodnim ramieniem w kształcie odwróconej litery „L”. Między ścianą południową ramienia i zachodnią ścianą korpusu znajduje się rozległy, prostokątny, podpiwniczony taras. Kolejny taras między ścianą zachodnią prostokątnego pawilonu przylegającego od południa do korpusu, a ścianą południową korpusu. Budynek murowany, tynkowany, szerokofrontowy, podpiwniczony, dwukondygnacyjny, nakryty dachem czterospadowym. Jednokondygnacyjny pawilon nakryty dachem czterospadowym, ramię nakryte dachem dwuspadowym ze szczytem od południa, portyk kolumnowy- w pełnej wysokości ścian korpusu- cztery kolumny jońskie zakończone trójkątnym szczytem, nakryty dachem dwuspadowym ze szczytem od wschodu. Częściowy remont obiektu - odnowiono elewacje i wyremontowano parter budynku - przeprowadzono w latach 1989-90. Obecnie nieużytkowany.

9. Stan zachowania i postulaty dotyczące konserwacji

Stan zachowania zły. Konieczny remont kapitalny.

10. Wykonanie karty (autor, data i podpis)

Włodzimierz Dopierała

08.10.2021 r.

11. Zatwierdzenie karty (podpis

wojewódzkiego konserwatora zabytków)

GEZ

KARTA ADRESOWA ZABYTKU

3. Miejscowość

DZIERZBICE

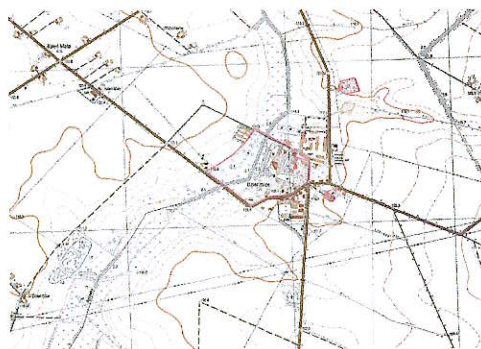
1. Nazwa

**ORANŻERIA
w zespole pałacowo-folwarcznym**

2. Czas powstania

2 poł. XIX w.

7. Fotografia z opisem wskazującym orientację w stosunku do sąsiednich terenów lub stron świata albo mapa z zaznaczonym stanowiskiem archeologicznym



4. Adres

Dzierzbice
62-652 Chodów

5. Przynależność administracyjna

województwo:
WIELKOPOLSKIE
powiat:
KOLSKI
gmina:
CHODÓW

6. Formy ochrony

Rejestr zabytków
nr A-299/41
z dnia 14.05.1984 r

8. Historia, opis i wartości

Budynek oranżerii usytuowany we wschodniej części parku, fasadą zwrócony w kierunku pałacu, od którego oddzielony stawem. Wzniesiony z użyciem form neogotyckich, na rzucie prostokąta, od strony południowej oszkarpowany, dwukondygnacyjny, przykryty dachem dwuspadowym, z trzykondygnacyjną wieżą na planie kwadratu, przykrytą dachem namiotowym. Fasada i wieża nietynkowane. Pośrodku fasady wysokie, przeszklone biforialne okno ujęte od góry tynkowanymi łukami. Po wojnie wykorzystywana jako mieszkanie, później zaplecze stołówki pracowniczej.

9. Stan zachowania i postulaty dotyczące konserwacji

Stan zachowania dostateczny.

10. Wykonanie karty (autor, data i podpis)

Włodzimierz Dopierała
08.10.2021 r.

11. Zatwierdzenie karty (podpis
wojewódzkiego konserwatora zabytków)

GEZ	KARTA ADRESOWA ZABYTKU		3. Miejscowość
1. Nazwa BRAMA DO PARKU w zespole pałacowo-folwarcznym			DZIERZBICE
		2. Czas powstania 2 poł. XIX w.	4. Adres
7. Fotografia z opisem wskazującym orientację w stosunku do sąsiednich terenów lub stron świata albo mapa z zaznaczonym stanowiskiem archeologicznym			Dzierzbice 62-652 Chodów
 			5. Przynależność administracyjna województwo: WIELKOPOLSKIE powiat: KOLSKI gmina: CHODÓW
			6. Formy ochrony

8. Historia, opis i wartości

Usytuowana na północno-wschodnim skraju założenia parkowego. Wzniesiona w 2 poł. XIX w., murowana z cegły. Słupy wewnętrzne prostopadłościowe, z lizenami nałożonymi na ścianki, zwieńczone daszkami dwuspadowymi, połączone schodkowo z zewnętrznymi.

9. Stan zachowania i postulaty dotyczące konserwacji

Stan zachowania dostateczny.

10. Wykonanie karty (autor, data i podpis)

Włodzimierz Dopierała
08.10.2021 r.

11. Zatwierdzenie karty (podpis wojewódzkiego konserwatora zabytków)

GEZ	KARTA ADRESOWA ZABYTKU		3. Miejscowość DZIERZBICE
1. Nazwa PARK w zespole pałacowo-folwarcznym		2. Czas powstania XVIII-XIX w.	4. Adres Dzierzbice 62-652 Chodów
7. Fotografia z opisem wskazującym orientację w stosunku do sąsiednich terenów lub stron świata albo mapa z zaznaczonym stanowiskiem archeologicznym  			5. Przynależność administracyjna województwo: WIELKOPOLSKIE powiat: KOLSKI gmina: CHODÓW
			6. Formy ochrony Rejestr zabytków nr A-251/404 z dnia 11.07.1967 r.

8. Historia, opis i wartości

Założony w k. XVIII w. wokół poprzedniej siedziby właścicieli majątku. Park krajobrazowy, o powierzchni ok. 11 ha, swobodny typu angielskiego, z system stawów i kanałów otaczających ze wszystkich stron pałac, nad którymi przerzucono kładki i kamienne mostki. Mimo swej rozległości park posiada bardzo mało dobrze utrzymanych lub wyraźnie wytyczonych dróg. Dobrze utrzymana i wyznaczona jest tylko aleja prowadząca od bramy wjazdowej do pałacu. Park posiada dość rozległe trawniki ze swobodnie rozmieszczonymi grupami lub pojedynczymi drzewami, wśród których dominują jesiony wyniosłe, lipy drobnolistne, graby pospolite, brzozy brodawkowate, świerki pospolite, robinie akacjowe, a w zachodniej części olsze czarne. Na zachód od pałacu drzewostan jest silnie zwarty, o charakterze leśnym, z utworzonym pasem bezdrzewnym szerokości ok. 15 m. Park utrzymany w dostatecznym stanie w pobliżu pałacu, na pozostałym obszarze wymaga rewaloryzacji.

9. Stan zachowania i postulaty dotyczące konserwacji

Stan zachowania dostateczny.

10. Wykonanie karty (autor, data i podpis)

Włodzimierz Dopierała
08.10.2021 r.

11. Zatwierdzenie karty (podpis wojewódzkiego konserwatora zabytków)

GEZ	KARTA ADRESOWA ZABYTKU		3. Miejscowość
1. Nazwa DOM DLA SŁUŻBY w zespole pałacowo-folwarcznym		2. Czas powstania 1877 r.	DZIERZBICE
7. Fotografia z opisem wskazującym orientację w stosunku do sąsiednich terenów lub stron świata albo mapa z zaznaczonym stanowiskiem archeologicznym			4. Adres Dzierzbice 4 62-652 Chodów
			5. Przynależność administracyjna województwo: WIELKOPOLSKIE powiat: KOLSKI gmina: CHODÓW
			6. Formy ochrony Rejestr zabytków nr A-299/41 z dnia 14.05.1984 r.

8. Historia, opis i wartości

Budynek usytuowany w północno-wschodniej części założenia parkowego. Wzniesiony w 1877 r. Murowany, otynkowany, parterowy z niską partią cokołową, nakryty dwoma dwuspadowymi dachami o osiach prostopadłych, krytymi eternitem. Południowo-zachodnia część podpiwniczona. Naroża ujęte lizenami, w zwieńczeniu fryz schodkowy.

9. Stan zachowania i postulaty dotyczące konserwacji

Budynek wymaga remontu; zdjęte tynki, liczne zawilgocenia, nieszczelne pokrycie dachu.

10. Wykonanie karty (autor, data i podpis)

Włodzimierz Dopierała
08.10.2021 r.

11. Zatwierdzenie karty (podpis wojewódzkiego konserwatora zabytków)

GEZ

KARTA ADRESOWA ZABYTKU

3. Miejscowość

DZIERZBICE

1. Nazwa

**STAJNIA Z WOZOWNIĄ
w zespole pałacowo-folwarcznym**

2. Czas powstania

2 poł. XIX w.

7. Fotografia z opisem wskazującym orientację w stosunku do sąsiednich terenów lub stron świata albo mapa z zaznaczonym stanowiskiem archeologicznym



4. Adres

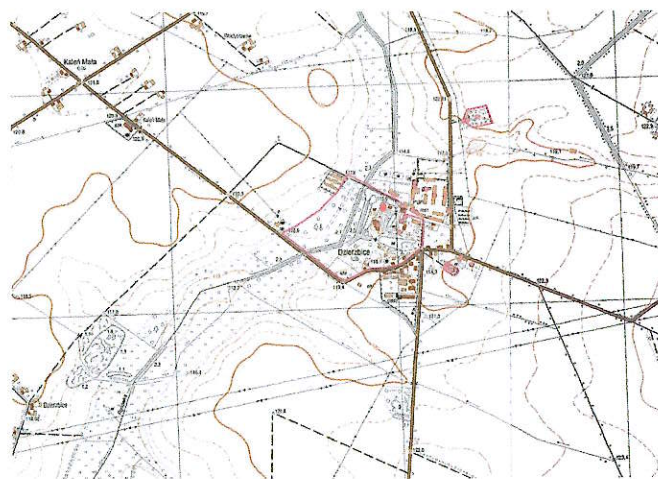
Dzierzbice
62-652 Chodów

5. Przynależność administracyjna

województwo:
WIELKOPOLSKIE
powiat:
KOLSKI
gmina:
CHODÓW

6. Formy ochrony

Rejestr zabytków
nr A-299/41
z dnia 14.05.1984 r.



8. Historia, opis i wartości

Budynek usytuowany w północno-zachodniej części założenia. Zbudowany w 2 poł. XIX wieku. Murowany, otynkowany, na rzucie wydłużonego, trzyczłonowego prostokąta, z szerszym członem środkowym. Budynek jednokondygnacyjny, w części środkowej podwyższony, nakryty trzema dwuspadowymi dachami. Dachy kryte eternitem falistym.

9. Stan zachowania i postulaty dotyczące konserwacji

Stan zachowania dostateczny.

10. Wykonanie karty (autor, data i podpis)

Włodzimierz Dopierała
08.10.2021 r.

11. Zatwierdzenie karty (podpis wojewódzkiego konserwatora zabytków)

GEZ	KARTA ADRESOWA ZABYTKU		3. Miejscowość
1. Nazwa OBORA I w zespole pałacowo-folwarcznym			DZIERZBICE
		2. Czas powstania XIX/XX w. (?)	4. Adres Dzierzbice 62-652 Chodów
7. Fotografia z opisem wskazującym orientację w stosunku do sąsiednich terenów lub stron świata albo mapa z zaznaczonym stanowiskiem archeologicznym			5. Przynależność administracyjna województwo: WIELKOPOLSKIE powiat: KOLSKI gmina: CHODÓW
 			6. Formy ochrony

8. Historia, opis i wartości

Usytuowana w środkowej części podwórza gospodarczego, na osi północ – południe. Budynek murowany, otynkowany, na planie prostokąta, jednokondygnacyjny z poddaszem nakryty dachem dwuspadowym. Okna prostokątne z drobnym podziałem. Drzwi deskowe, dwuskrzydłowe.

9. Stan zachowania i postulaty dotyczące konserwacji

Stan zachowania dostateczny.

10. Wykonanie karty (autor, data i podpis)

Włodzimierz Dopierała
08.10.2021 r.

11. Zatwierdzenie karty (podpis wojewódzkiego konserwatora zabytków)

GEZ	KARTA ADRESOWA ZABYTKU		3. Miejscowość DZIERZBICE
1. Nazwa OBORA II w zespole pałacowo-folwarcznym		2. Czas powstania XIX/XX w. (?)	
7. Fotografia z opisem wskazującym orientację w stosunku do sąsiednich terenów lub stron świata albo mapa z zaznaczonym stanowiskiem archeologicznym 			4. Adres Dzierzbice 62-652 Chodów
			5. Przynależność administracyjna województwo: WIELKOPOLSKIE powiat: KOLSKI gmina: CHODÓW
			6. Formy ochrony

8. Historia, opis i wartości

Usytuowana w środkowej części podwórza gospodarczego, na osi północ – południe. Budynek murowany, otynkowany, na planie prostokąta, jednokondygnacyjny z poddaszem, nakryty dachem dwuspadowym pokrytym eternitem.

9. Stan zachowania i postulaty dotyczące konserwacji

Stan zachowania dostateczny.

10. Wykonanie karty (autor, data i podpis)

Włodzimierz Dopierała
08.10.2021 r.

11. Zatwierdzenie karty (podpis wojewódzkiego konserwatora zabytków)

GEZ

KARTA ADRESOWA ZABYTKU

3. Miejscowość

DZIERZBICE

1. Nazwa

**SPICHLERZ, później słodownia
w zespole pałacowo-folwarcznym**

2. Czas powstania
1918 r.

7. Fotografia z opisem wskazującym orientację w stosunku do sąsiednich terenów lub stron świata albo mapa z zaznaczonym stanowiskiem archeologicznym



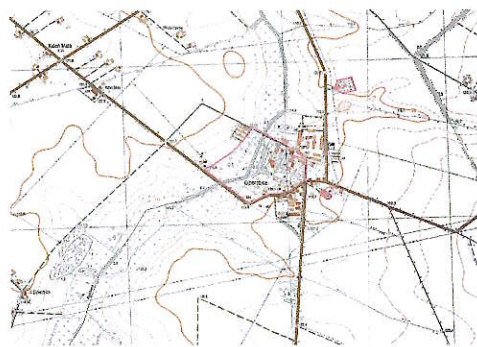
4. Adres

Dzierzbice
62-652 Chodów

5. Przynależność administracyjna

województwo:
WIELKOPOLSKIE
powiat:
KOLSKI
gmina:
CHODÓW

6. Formy ochrony



8. Historia, opis i wartości

Budynek usytuowany na południowym krańcu ciągu budynków zamykających od zachodu dziedziniec gospodarczy, ścianą północną przylega do gorzelni. Murowany z cegły, otynkowany, nakryty dachem dwuspadowym pokrytym eternitem. Wejście od wschodu poprzedzone podestem ze schodami.

9. Stan zachowania i postulaty dotyczące konserwacji

Stan zachowania dostateczny.

10. Wykonanie karty (autor, data i podpis)

Włodzimierz Dopierała
08.10.2021 r.

11. Zatwierdzenie karty (podpis wojewódzkiego konserwatora zabytków)

GEZ	KARTA ADRESOWA ZABYTKU		3. Miejscowość
1. Nazwa SPICHLERZ w zespole pałacowo-folwarcznym		2. Czas powstania 1930 r.	DZIERZBICE
7. Fotografia z opisem wskazującym orientację w stosunku do sąsiednich terenów lub stron świata albo mapa z zaznaczonym stanowiskiem archeologicznym			4. Adres Dzierzbice 62-652 Chodów
 			5. Przynależność administracyjna województwo: WIELKOPOLSKIE powiat: KOLSKI gmina: CHODÓW
			6. Formy ochrony

8. Historia, opis i wartości

Budynek usytuowany w południowej pierzei podwórza gospodarczego, po lewej stronie głównej bramy wjazdowej. Wzniesiony w 1930 r. Murowany z cegły, otynkowany, na planie prostokąta, trójkondygnacyjny. Pierwsza kondygnacja oddzielona szerokim, prostym gzymsem. Elewacje gładkie, bez detalu. Symetrycznie rozmieszczone małe, prostokątne otwory okienne. Główne wejście od strony południowej.

9. Stan zachowania i postulaty dotyczące konserwacji

Stan zachowania dostateczny.

10. Wykonanie karty (autor, data i podpis)

Włodzimierz Dopierała

08.10.2021 r.

11. Zatwierdzenie karty (podpis

wojewódzkiego konserwatora zabytków)

GEZ

KARTA ADRESOWA ZABYTKU

3. Miejscowość

DZIERZBICE

1. Nazwa

**ŚRUTOWNIK
w zespole pałacowo-folwarcznym**

2. Czas powstania
1922 r.

7. Fotografia z opisem wskazującym orientację w stosunku do sąsiednich terenów lub stron świata albo mapa z zaznaczonym stanowiskiem archeologicznym



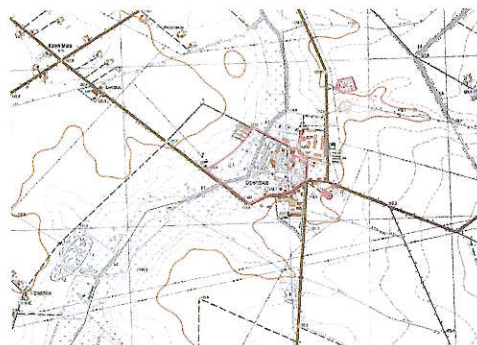
4. Adres

Dzierzbice
62-652 Chodów

5. Przynależność administracyjna

województwo:
WIELKOPOLSKIE
powiat:
KOLSKI
gmina:
CHODÓW

6. Formy ochrony



8. Historia, opis i wartości

Budynek usytuowany w zachodniej części podwórza gospodarczego. Zbudowany w 1922 r. Murowany z cegły, otynkowany, pierwotnie nakryty dachem dwuspadowym. Okna metalowe z drobnym podziałem, drzwi deskowe dwuskrzydłowe. Otwory zamknięte łukiem odcinkowym


9. Stan zachowania i postulaty dotyczące konserwacji

Stan zachowania zły; rozległe ubytki tynku, brak dachu (prowizoryczne zadaszenie z papy).

10. Wykonanie karty (autor, data i podpis)

Włodzimierz Dopierała
08.10.2021 r.

11. Zatwierdzenie karty (podpis wojewódzkiego konserwatora zabytków)

GEZ	KARTA ADRESOWA ZABYTKU		3. Miejscowość
1. Nazwa MAGAZYN NASION w zespole pałacowo-folwarcznym		2. Czas powstania 1918 r.	DZIERZBICE
7. Fotografia z opisem wskazującym orientację w stosunku do sąsiednich terenów lub stron świata albo mapa z zaznaczonym stanowiskiem archeologicznym			4. Adres Dzierzbice 62-652 Chodów
			5. Przynależność administracyjna województwo: WIELKOPOLSKIE powiat: KOLSKI gmina: CHODÓW
			6. Formy ochrony

8. Historia, opis i wartości

Budynek usytuowany poza obrębem zespołu pałacowo-parkowego i podwórza gospodarczego, na obszarze położonym na północ od części rezydencjonalnej i na zachód od gospodarczej. Wzniesiony w 1918 r., drewniany, założony na planie prostokąta na osi wschód-zachód, nakryty dachem dwuspadowym pokrytym papą.

9. Stan zachowania i postulaty dotyczące konserwacji

Stan zachowania zły; zniszczone pokrycie, częściowo zarwany dach.

10. Wykonanie karty (autor, data i podpis)

Włodzimierz Dopierała
08.10.2021 r.

11. Zatwierdzenie karty (podpis wojewódzkiego konserwatora zabytków)

GEZ	KARTA ADRESOWA ZABYTKU		3. Miejscowość
1. Nazwa GORZELNIA w zespole pałacowo-folwarcznym			DZIERZBICE
2. Czas powstania 1922 r.		4. Adres	
7. Fotografia z opisem wskazującym orientację w stosunku do sąsiednich terenów lub stron świata albo mapa z zaznaczonym stanowiskiem archeologicznym			Dzierzbice 62-652 Chodów
 			5. Przynależność administracyjna województwo: WIELKOPOLSKIE powiat: KOLSKI gmina: CHODÓW
			6. Formy ochrony Rejestr zabytków nr A-299/41 z dnia 14.05.1984 r.

8. Historia, opis i wartości

Gorzelnia zlokalizowana jest przy zachodniej granicy podwórza gospodarczego. Wzniesiona w 1922 r. Budynek na nieregularnym rzucie wydłużonego prostokąta. Bryła budynku składa się z kilku części zróżnicowanych wysokością ścian, ilością kondygnacji i rodzajami dachów. Dolne kondygnacje częściowo poniżej poziomu ziemi. Północną część stanowi płatkarnia, do której od wschodu przylega parterowa bryła kotłowni. Część środkowa budynku jest nieco wyższa od pozostałych i zawiera w sobie czterokondygnacyjny człon, kryty osobnym dwuspadowym daszkiem. Część południową gorzelnii stanowi słodownia, pełniąca niegdyś funkcję spichlerza. Obecnie budynek jest nieużytkowany.

9. Stan zachowania i postulaty dotyczące konserwacji

Obiekt wymaga remontu; ściany spękane, uszkodzone tynki, dachy nad kotłownią oraz czterokondygnacyjnym pionem budynku uległy zawaleniu.

10. Wykonanie karty (autor, data i podpis)

Włodzimierz Dopierała

08.10.2021 r.



11. Zatwierdzenie karty (podpis

wojewódzkiego konserwatora zabytków)

GEZ

KARTA ADRESOWA ZABYTKU

3. Miejscowość

DZIERZBICE

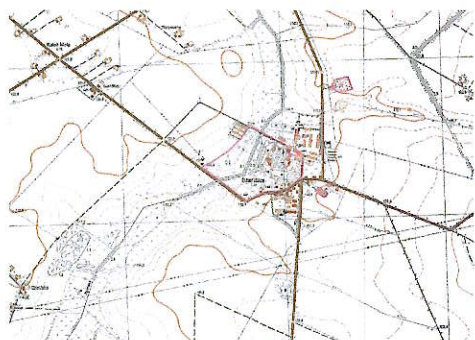
1. Nazwa

**BRAMA NA TEREN GOSPODARSTWA
w zespole pałacowo-folwarcznym**

2. Czas powstania

2 poł. XIX w.

7. Fotografia z opisem wskazującym orientację w stosunku do sąsiednich terenów lub stron świata albo mapa z zaznaczonym stanowiskiem archeologicznym



4. Adres

Dzierzbice
62-652 Chodów

5. Przynależność administracyjna

województwo:
WIELKOPOLSKIE
powiat:
KOLSKI
gmina:
CHODÓW

6. Formy ochrony

Rejestr zabytków
nr A-299/41
z dnia 14.05.1984 r.

8. Historia, opis i wartości

Wzniesiona w 2 połowie XIX w. Usytuowana po północnej stronie drogi dojazdowej do zespołu pałacowego, w południowej części podwórza gospodarczego, brama z wjazdem na teren gospodarstwa, z której zachowały się ceglane, tynkowane, ozdobne słupy bramne z przejściami dla pieszych, na rzucie kwadratów, zwieńczone ośmiobocznym „obeliskiem” ujętym z czterech stron trójkątnymi szczycikami.

9. Stan zachowania i postulaty dotyczące konserwacji

Stan zachowania dobry.

10. Wykonanie karty (autor, data i podpis)

Włodzimierz Dopierała
08.10.2021 r.

11. Zatwierdzenie karty (podpis wojewódzkiego konserwatora zabytków)

GEZ	KARTA ADRESOWA ZABYTKU		3. Miejscowość KALEŃ MAŁA
1. Nazwa PARK DWORSKI	2. Czas powstania 2 poł. XIX w.		
7. Fotografia z opisem wskazującym orientację w stosunku do sąsiednich terenów lub stron świata albo mapa z zaznaczonym stanowiskiem archeologicznym			4. Adres Kaleń Mała 62-652 Chodów
			5. Przynależność administracyjna województwo: WIELKOPOLSKIE powiat: KOLSKI gmina: CHODÓW
			6. Formy ochrony

8. Historia, opis i wartości

Kaleń Mała stanowiła stosunkowo mały majątek dworski zmieniający często swych właścicieli. Na przełomie XVIII i XIX w. należał do Milewskich, od 1816 r. do Macieja Krzymuskiego, a od 1871 r. do Antoniego i Józefa Wysokich, którym przypisuje się powstanie drewnianego dworu (obecnie nieistniejącego) i parku. Od 1909 r. Kaleń należała do Konstantego i Władysława Jerzmanowskich. Układ założenia swobodny typu angielskiego, rzędami – lipowym i grabowym wzdłuż alei wjazdowej. Drzewostan zasadniczy rozciągał się po stronie południowej, na północ od dworu założono sad. Skład gatunkowy jest stosunkowo ubogi, tworzy go głównie robinia akacjowa, większość zieleni parkowej powstała z samosiewu.

9. Stan zachowania i postulaty dotyczące konserwacji

Stan zachowania zły; drzewostan nie pielęgnowany, nadmierny rozrost samosiewów i dziczytałych krzewów, wewnątrz miejscami niedostępne. Wskazana rewaloryzacja.

10. Wykonanie karty (autor, data i podpis)

Włodzimierz Dopierała
08.10.2021 r.

11. Zatwierdzenie karty (podpis wojewódzkiego konserwatora zabytków)

GEZ

KARTA ADRESOWA ZABYTKU

3. Miejscowość

KOSERZ

1. Nazwa

**DWÓR
w zespole dworskim**

2. Czas powstania

ok. 1880 r., rozbud. ok. 1920 r.

7. Fotografia z opisem wskazującym orientację w stosunku do sąsiednich terenów lub stron świata albo mapa z zaznaczonym stanowiskiem archeologicznym



4. Adres

**Kosierz 1
62-652 Chodów**

5. Przynależność administracyjna

województwo:
WIELKOPOLSKIE
powiat:
KOLSKI
gmina:
CHODÓW

6. Formy ochrony

**Rejestr zabytków
nr A-389/131
z dnia 14.03.1986 r.**

8. Historia, opis i wartości

Miejscowość o średniowiecznym rodowodzie. W 2 połowie XVIII w. i na pocz. XIX w. należała do Bardzińskich. W 1809 r. Florian Bardziński odkupił dobra, które w 1825 r. podzielił między synów. Kolejnymi właścicielami majątku byli: Gliszczyńscy (1853 r.), Przeniewscy (od 1853 r.), Pokrzywnicy, Miron Zieliński (1873 r.), Smoleńscy (1903 r.), Władysław Podlasin (od 1929 r.). Po wojnie majątek rozparcelowano i przeszedł na własność Państwowego Gospodarstwa Ogrodniczego w Domanikowie. Obecnie stanowi własność prywatną. Dwór wzniesiony ok. 1880 r., rozbudowany ok. 1920 r., na rzucie dwóch prostokątów o osiach głównych prostopadłych: część południowa na osi wschód-zachód, część północna na osi północ-południe /dobudówka/. Fasada południowa poprzedzona prostokątnym portykiem, przy elewacji zachodniej prostokątny ganek. Budynek murowany, tynkowany, częściowo podpiwniczony, dwuczłonowy, jednokondygnacyjny. Nakryty dachem dwuspadowym – część południowa, przerwany facjatą nakrytą dwuspadowym daszkiem. Dach części północnej półszczytowy. Portyk południowy czterostłupowy, zwieńczony tarasem. Ganek zachodni nakryty jednospadowym dachem. Budynek remontowany utrzymany w dostatecznym stanie.

9. Stan zachowania i postulaty dotyczące konserwacji

Stan zachowania dostateczny.

10. Wykonanie karty (autor, data i podpis)

Włodzimierz Dopierała

08.10.2021 r.

11. Zatwierdzenie karty (podpis

wojewódzkiego konserwatora zabytków)

GEZ

KARTA ADRESOWA ZABYTKU

3. Miejscowość

KOSERZ

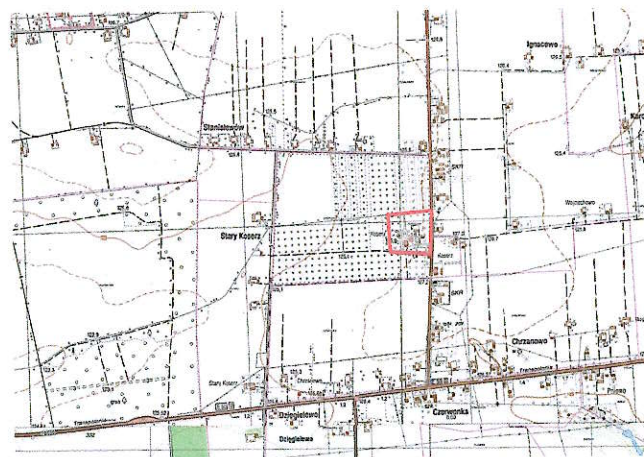
1. Nazwa

**PARK
w zespole dworskim**

2. Czas powstania

2 poł. XIX w.

7. Fotografia z opisem wskazującym orientację w stosunku do sąsiednich terenów lub stron świata albo mapa z zaznaczonym stanowiskiem archeologicznym



4. Adres

Kosierz
62-652 Chodów

5. Przynależność administracyjna

województwo:
WIELKOPOLSKIE
powiat:
KOLSKI
gmina:
CHODÓW

6. Formy ochrony

Rejestr zabytków
nr A-389/131
z dnia 14.03.1986 r.

8. Historia, opis i wartości

Park krajobrazowy o pow. ok. 3,5 ha, pierwotna kompozycja z 2 poł. XIX wieku zatarta, obecny układ ukształtowany w latach 1920-30. Granicę wschodnią wyznacza szpaler świerkowy, zachodnią grabowy, wzdłuż północnej granicy aleja grabowa. Główny drzewostan parkowy znajduje się w części południowej. Znaczny obszar parku zajmuje współczesny sad. Nieliczny starodrzew, dominują drzewa pochodzące z samosiewu: jesiony wyniosłe, klony pospolite, robinie akacjowe, lipy drobnolistne. Elementami urozmaicającymi i podnoszącymi walory estetyczne parku są dwa stawy. Utrzymany w stanie dostatecznym.

9. Stan zachowania i postulaty dotyczące konserwacji

Stan zachowania dostateczny.

10. Wykonanie karty (autor, data i podpis)

Włodzimierz Dopierała
08.10.2021 r.

11. Zatwierdzenie karty (podpis
wojewódzkiego konserwatora zabytków)

GEZ

KARTA ADRESOWA ZABYTKU

3. Miejscowość

NIWKI

1. Nazwa

ZESPÓŁ DWORSKO-FOLWARCZNY

2. Czas powstania

2 poł. XIX w.

7. Fotografia z opisem wskazującym orientację w stosunku do sąsiednich terenów lub stron świata albo mapa z zaznaczonym stanowiskiem archeologicznym

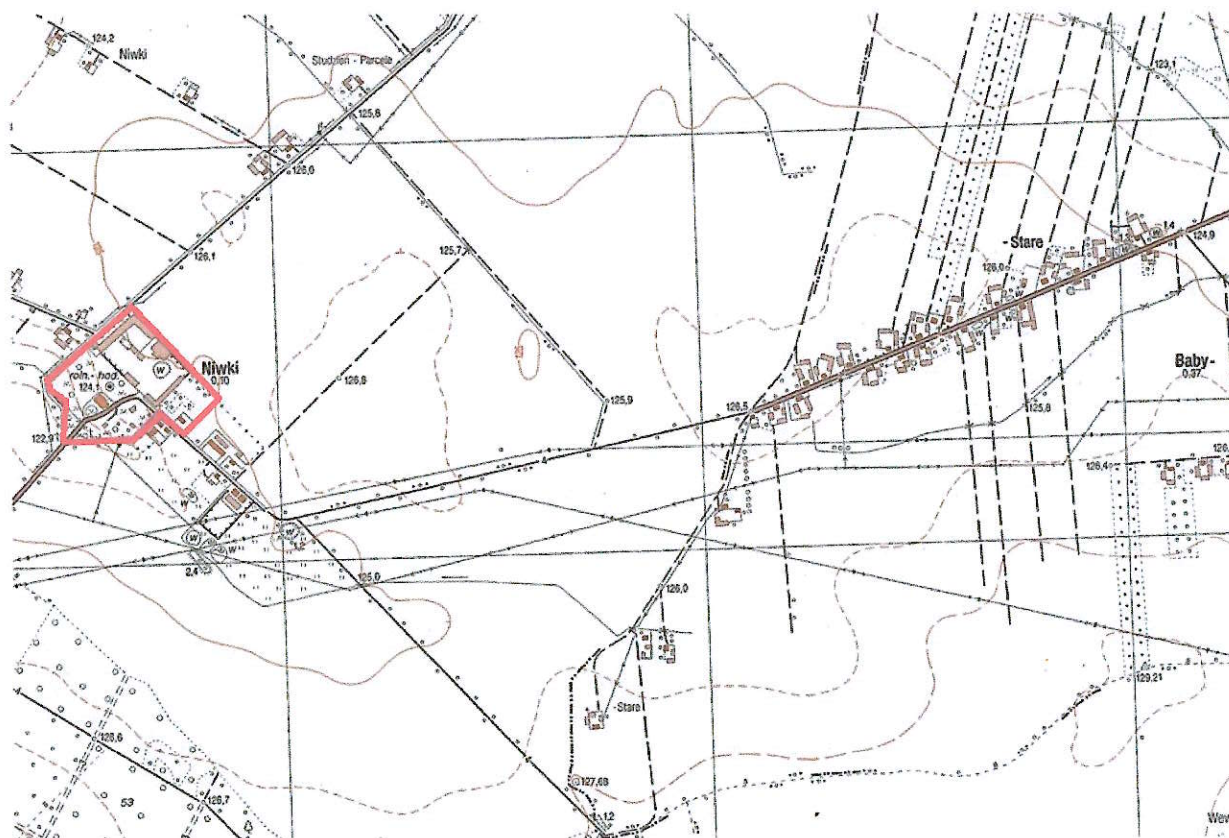
4. Adres

Niwki
62-652 Chodów

5. Przynależność administracyjna

województwo:
WIELKOPOLSKIE
powiat:
KOLSKI
gmina:
CHODÓW

6. Formy ochrony



8. Historia, opis i wartości

Niwki - wieś wspominana w Liber Beneficjorum Jana Łaskiego, z którego wynika, iż w 1576 r. Niwki były własnością M. Niwskiego. Od 1701 r. stanowiły własność Macieja Głębockiego. W latach 1764 - 1794 należały do Macieja Łączyńskiego, następnie do Fryderyka hrabiego Skórzewskiego, który sprzedał je w 1796 roku Krasnodębskiemu. Pod koniec XVIII i pierwszych latach XIX w. toczyły się spory i procesy, które miały ustalić czy Niwki były wsią królewską, czy prywatną. W 1887 r. majątek w Niwkach kupił Władysław Konstanty Jerzmanowski herbu Dołęga. Po jego śmierci w 1930 r. majątek odziedziczyła żona, Jadwiga Maria ze Śliwińskich, która była ostatnią przedwojenną właścicielką. Założenie folwarczne składa się z zespołu dworsko-parkowego, podwórza gospodarczego i domu pracowników folwarcznych. Zespół dworsko-parkowy usytuowany jest przy wjeździe do założenia od strony Dzierzbie. Jego obszar ograniczają dwie drogi rozchodzące się w dwóch przeciwnych kierunkach: na północ i dalej na północny wschód w kierunku wsi Studzien i na wschód, a następnie południowy wschód w kierunku wsi Baby. Budynek dworu usytuowany w centralnej części założenia parkowego. Podwórze gospodarcze ma kształt rozległego prostokąta. Główna brama wjazdowa na teren podwórza usytuowana jest w części południowo-zachodniej. Spośród dawnych budynków zachowały się: pozostałości stajni, ob. silos w części południowo-zachodniej oraz w części centralnej spichlerz i sieczkarnia. Na południowy zachód od zespołu zachował się ośmiorak.

9. Stan zachowania i postulaty dotyczące konserwacji

Stan zachowania dostateczny.

10. Wykonanie karty (autor, data i podpis)

Włodzimierz Dopierała

08.10.2021 r.

11. Zatwierdzenie karty (podpis

wojewódzkiego konserwatora zabytków)

GEZ

KARTA ADRESOWA ZABYTKU

3. Miejscowość

NIWKI

1. Nazwa

**DWÓR
w zespole dworsko-folwarcznym**

2. Czas powstania
1870-1880 r.

7. Fotografia z opisem wskazującym orientację w stosunku do sąsiednich terenów lub stron świata albo mapa z zaznaczonym stanowiskiem archeologicznym



4. Adres

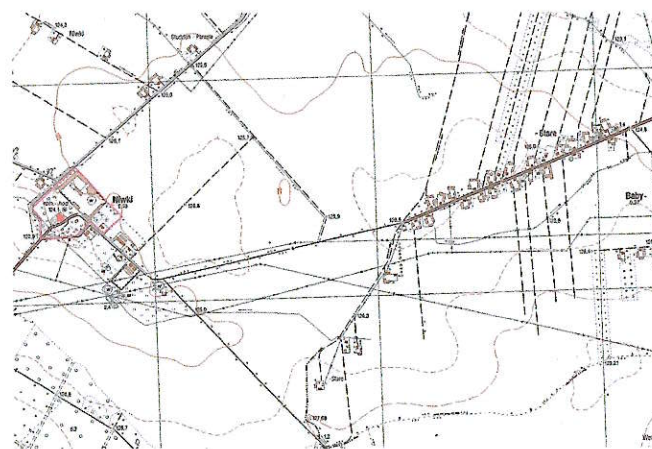
**Niwki 1
62-652 Chodów**

5. Przynależność administracyjna

województwo:
WIELKOPOLSKIE
powiat:
KOLSKI
gmina:
CHODÓW

6. Formy ochrony

**Rejestr zabytków
nr A-300/42
z dnia 14.05.1984 r.**



8. Historia, opis i wartości

Dwór wzniesiony w latach 1870-1880 r. Usytuowany w centralnej części parku, elewacją frontową zwrócony w kierunku południowo-zachodnim. Budynek murowany, tynkowany (obecnie tynki zewnętrzne zbite), założony na planie prostokąta z poprzecznym skrzydłem od strony południowo-wschodniej. Na osi poprzecznej korpusu dwa prostokątne ryzalitty. Budynek w całości podpiwniczony; w wydzielonej gzymsem partii cokołowej okna piwnic. Korpus jednokondygnacyjny nakryty dachem dwuspadowym skrzyżowanym z dwuspadowym dachem nad ryzalitami. Skrzydło dwukondygnacyjne. Dachy kryte blachą ocynkowaną. Otwory okienne prostokątne w profilowanych opaskach.

9. Stan zachowania i postulaty dotyczące konserwacji

Budynek nieużytkowany, zabezpieczony przed dostępem osób postronnych. Wymaga remontu kapitalnego.

10. Wykonanie karty (autor, data i podpis)

Włodzimierz Dopierała
08.10.2021 r.

11. Zatwierdzenie karty (podpis wojewódzkiego konserwatora zabytków)

GEZ

KARTA ADRESOWA ZABYTKU

3. Miejscowość

NIWKI

1. Nazwa

**PARK
w zespole dworsko-folwarcznym**

2. Czas powstania

2 poł. XIX w.

7. Fotografia z opisem wskazującym orientację w stosunku do sąsiednich terenów lub stron świata albo mapa z zaznaczonym stanowiskiem archeologicznym

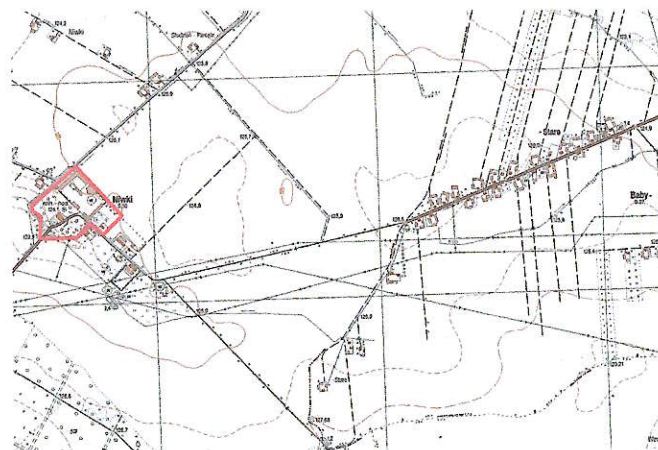


4. Adres

**Niwki
62-652 Chodów**

5. Przynależność administracyjna

województwo:
WIELKOPOLSKIE
powiat:
KOLSKI
gmina:
CHODÓW



6. Formy ochrony

**Rejestr zabytków
nr A-300/42
z dnia 14.05.1984 r.**

8. Historia, opis i wartości

Park założony w stylu krajobrazowym w 2 poł. XIX w. Do utworzenia parku wykorzystano przestrzeń znajdującej się w rozwidleniu drogi prowadzącej z dzierzbie do wsi Studzien. W części centralnej parku usytuowany jest dwór, do którego prowadzi droga od strony południowo-wschodniej, łączy się dalej z kolistym zajazdem. Układ parkowy na całym obszarze, z wyjątkiem powierzchni trawiastych (części północno-wschodniej) stanowi zadrzewienie powierzchniowe o zróżnicowanym zwarciu. Większe zagęszczenie drzew występuje w części zachodniej. Najliczniej występują: jesion wyniosły, lipa drobnolistna, robinia akacjowa, wiąz szypułkowy, grab pospolity. Nie zachowała się brama wjazdowa i ogrodzenie parku.

9. Stan zachowania i postulaty dotyczące konserwacji

W parku prowadzone są podstawowe prace porządkowe i pielęgnacyjne. Wskazana rewaloryzacja.

10. Wykonanie karty (autor, data i podpis)

Włodzimierz Dopierała
08.10.2021 r.

11. Zatwierdzenie karty (podpis
wojewódzkiego konserwatora zabytków)

GEZ

KARTA ADRESOWA ZABYTKU

3. Miejscowość

NIWKI

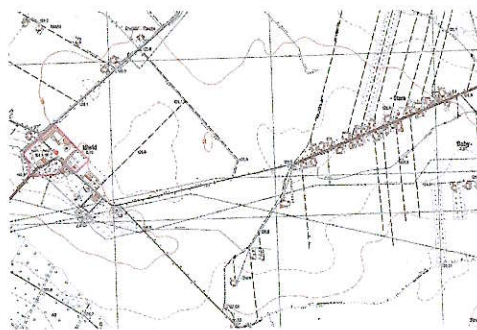
1. Nazwa

**STAJNIA-WOZOWNIA
w zespole dworsko-folwarcznym**

2. Czas powstania

1888 r.

7. Fotografia z opisem wskazującym orientację w stosunku do sąsiednich terenów lub stron świata albo mapa z zaznaczonym stanowiskiem archeologicznym



4. Adres

Niwki
62-652 Chodów

5. Przynależność administracyjna

województwo:
WIELKOPOLSKIE
powiat:
KOLSKI
gmina:
CHODÓW

6. Formy ochrony

Rejestr zabytków
nr A-300/42
z dnia 14.05.1984 r.

8. Historia, opis i wartości

Budynek usytuowany w południowo-zachodniej części podwórza gospodarczego, przy bramie wjazdowej prowadzącej na dziedziniec. Zbudowany w 1888 r. (data umieszczona wcześniej w szczycie budynku). Zachowany szczerunkowo, pełni funkcję silosu płaskiego.

9. Stan zachowania i postulaty dotyczące konserwacji

Zachowane dwie ściany, brak dachu, ścian szczytowych, użytkowany jako silos.

10. Wykonanie karty (autor, data i podpis)

Włodzimierz Dopierała
08.10.2021 r.

11. Zatwierdzenie karty (podpis wojewódzkiego konserwatora zabytków)

GEZ	KARTA ADRESOWA ZABYTKU		3. Miejscowość
1. Nazwa SPICHLERZ w zespole dworsko-folwarcznym		2. Czas powstania 2 poł. XIX w.	NIWKI
7. Fotografia z opisem wskazującym orientację w stosunku do sąsiednich terenów lub stron świata albo mapa z zaznaczonym stanowiskiem archeologicznym			4. Adres Niwki 62-652 Chodów
 			5. Przynależność administracyjna województwo: WIELKOPOLSKIE powiat: KOLSKI gmina: CHODÓW
			6. Formy ochrony Rejestr zabytków nr A-300/42 z dnia 14.05.1984 r.

8. Historia, opis i wartości

Budynek stanowi wyraźną dominantę architektoniczną podwórza gospodarczego, usytuowany w jego centralnej części. Murowany z cegły, nietynkowany, na planie prostokąta, dwukondygnacyjny, nakryty czterospadowym dachem łamanym pokrytym eternitem. Niewielkie, prostokątne otwory okienne. Drzwi wejściowe od strony południowej poprzedzone podestem ze schodami.

9. Stan zachowania i postulaty dotyczące konserwacji

Stan zachowania dostateczny.

10. Wykonanie karty (autor, data i podpis)

Włodzimierz Dopierała

08.10.2021 r.

11. Zatwierdzenie karty (podpis

wojewódzkiego konserwatora zabytków)

GEZ

KARTA ADRESOWA ZABYTKU

3. Miejscowość

NIWKI

1. Nazwa

**SIECZKARNIA
w zespole dworsko-folwarcznym**

2. Czas powstania

1889 r.

7. Fotografia z opisem wskazującym orientację w stosunku do sąsiednich terenów lub stron świata albo mapa z zaznaczonym stanowiskiem archeologicznym



4. Adres

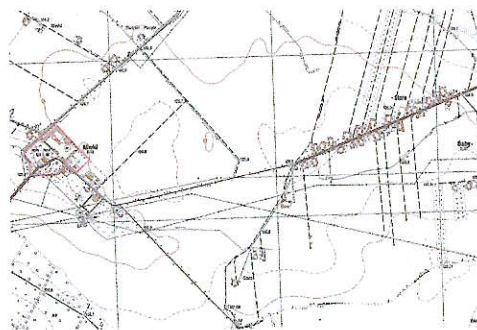
**Niwki
62-652 Chodów**

5. Przynależność administracyjna

województwo:
WIELKOPOLSKIE
powiat:
KOLSKI
gmina:
CHODÓW

6. Formy ochrony

**Rejestr zabytków
nr A-300/42
z dnia 14.05.1984 r.**



8. Historia, opis i wartości

Budynek usytuowany w centralnej części podwórza gospodarczego. Wzniesiony w 1889 r. (data w szczycie). Murowany z cegły, ściany wewnątrz otynkowane, na planie prostokąta, jednokondygnacyjny z wyodrębnioną partią poddasza, nakryty dwuspadowym dachem pokrytym eternitem. W zwieńczeniu kondygnacji fryz z cegieł ustawionych na sztorc. Otwory okienne i drzwiowe prostokątne. Drzwi bez ościeżnic, dwuskrzydłowe, listwowe. Wnętrze jednoprzestrzenne.

9. Stan zachowania i postulaty dotyczące konserwacji

Stan zachowania dostateczny.

10. Wykonanie karty (autor, data i podpis)

Włodzimierz Dopierała
08.10.2021 r.

11. Zatwierdzenie karty (podpis wojewódzkiego konserwatora zabytków)

GEZ	KARTA ADRESOWA ZABYTKU		3. Miejscowość
1. Nazwa OŚMIORAK w zespole dworsko-folwarcznym		2. Czas powstania k. XIX w.	NIWKI
7. Fotografia z opisem wskazującym orientację w stosunku do sąsiednich terenów lub stron świata albo mapa z zaznaczonym stanowiskiem archeologicznym		4. Adres Niwki 7 62-652 Chodów	
		5. Przynależność administracyjna województwo: WIELKOPOLSKIE powiat: KOLSKI gmina: CHODÓW	
		6. Formy ochrony	

8. Historia, opis i wartości

Dom pracowników folwarcznych usytuowany na południowy wschód od założenia dworsko-folwarcznego. Murowany z cegły, ściany szczytowe otynkowane. Parterowy, nakryty dachem dwuspadowym pokrytym papą. Otwory okienne prostokątne, zamknięte łukiem odcinkowym. Budynek utrzymany w dobrym stanie.

9. Stan zachowania i postulaty dotyczące konserwacji

Stan zachowania dobry.

10. Wykonanie karty (autor, data i podpis)

Włodzimierz Dopierała
08.10.2021 r.

11. Zatwierdzenie karty (podpis wojewódzkiego konserwatora zabytków)

GEZ

KARTA ADRESOWA ZABYTKU

3. Miejscowość

RDUTÓW

1. Nazwa

KOŚCIÓŁ PAR. P.W. ŚW. JANA CHRZCICIELA

2. Czas powstania

1800 r.

7. Fotografia z opisem wskazującym orientację w stosunku do sąsiednich terenów lub stron świata albo mapa z zaznaczonym stanowiskiem archeologicznym



4. Adres

Rdutów
62-652 Chodów

5. Przynależność administracyjna

województwo:
WIELKOPOLSKIE
powiat:
KOLSKI
gmina:
CHODÓW

6. Formy ochrony

Rejestr zabytków
nr 930/Wlkp/A
z dnia 18.07.1967 r.



8. Historia, opis i wartości

Miejscowość o średniowiecznej metryce stanowiąca własność arcybiskupów gnieźnieńskich, z fundacji których w XIV w. został wzniesiony drewniany kościół p.w. Świętej Trójcy i Świętego Jana Chrzciciela, konsekrowany w 1434 r. przez arcybiskupa Wincentego Kota z Dębna. Na prośbę króla Jana Kazimierza i za zgodą Stolicy Apostolskiej arcybiskup Jan Gruszczyński wcielił probostwo rdutowskie do Klasztoru Kanoników Regularnych w Kłodawie. Stan ten trwał aż do kasacji klasztoru. Obecny kościół parafialny p.w. św. Jana Chrzciciela, klasycystyczny, murowany, zbudowany został w 1800 r. z fundacji Tomasza Byszewskiego, dziedzica majątku Bowyczyny. W 1827 r. konsekrowany był przez biskupa Plejewskiego. W latach 1871-1872 staraniem ks. Franciszka Kuśmierskiego gruntownie odnowiony. Budynek z prezbiterium skierowanym na zachód stoi na niewielkiej skarpie, pośrodku prostokątnego cmentarza otoczonego cementowym, ażurowym murem. Kościół wzniesiony na planie prostokąta, jednonawowy z wyodrębnioną kruchtą, której środkowa część stanowi przyziemie wieży, z węższym, prostokątnym prezbiterium ujętym parą prostokątnych zakrystii. Budynek jednokondygnacyjny, nakryty trzyspadowym dachem, z fasadą podwyższoną trójkątnym szczytem i z wieżą nad wschodnią częścią korpusu. Ściana frontowa z ryzalitem rozczłonkowanym pilastrami, zwieńczonym trójkątnym szczytem, za którym wznosi się czworoboczna wieża zwieńczona ostrosłupem.

9. Stan zachowania i postulaty dotyczące konserwacji

Obiekt po remoncie, utrzymany w dobrym stanie.

10. Wykonanie karty (autor, data i podpis)

Włodzimierz Dopierała
08.10.2021 r.

Dopierała

11. Zatwierdzenie karty (podpis wojewódzkiego konserwatora zabytków)

GEZ

KARTA ADRESOWA ZABYTKU

3. Miejscowość

RDUTÓW

1. Nazwa

CMENTARZ KATOLICKI

2. Czas powstania

1 poł. XIX w.

7. Fotografia z opisem wskazującym orientację w stosunku do sąsiednich terenów lub stron świata albo mapa z zaznaczonym stanowiskiem archeologicznym



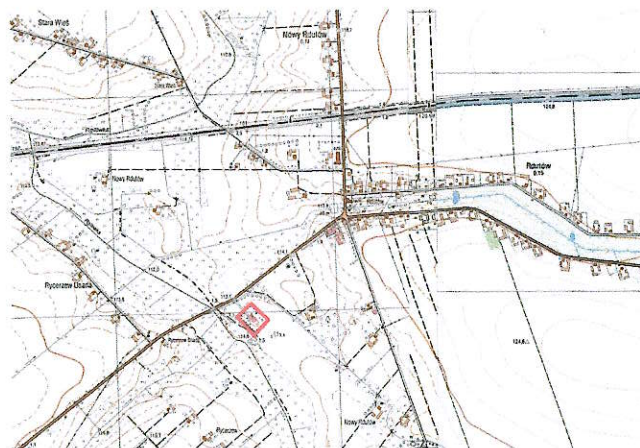
4. Adres

Rdułów
62-652 Chodów

5. Przynależność administracyjna

województwo:
WIELKOPOLSKIE
powiat:
KOLSKI
gmina:
CHODÓW

6. Formy ochrony



8. Historia, opis i wartości

Usytuowany na zachód od wsi, ok. 60 m na południe od drogi w kierunku Rycerzewa, ok. 750 m od kościoła par. p.w. św. Jana Chrzciciela. Założony w 1 poł. XIX w. Rozplanowanie regularne na rzucie prostokąta, aleje tworzą trójkąt. W części centralnej kaplica cmentarna z 1 poł. XX w. Murowana z cegły, otynkowana, na planie prostokąta. Lizany ujmujące elewację frontową nie tynkowane. Dach dwuspadowy kryty blachą. Otwory okienne prostokątne zamknięte odcinkowo. Najstarszy nagrobek z 1867 r. Tymoteusza Niesiołowskiego. Na cmentarzu grób 5 Polaków rozstrzelanych przez Niemców w 1940 r. Brama i ogrodzenie współczesne.

9. Stan zachowania i postulaty dotyczące konserwacji

Cmentarz utrzymany w dobrym stanie. Remontu wymaga kaplica; zawilgocone, zmineralizowane, odpadające tynki.

10. Wykonanie karty (autor, data i podpis)

Włodzimierz Dopierała
08.10.2021 r.

11. Zatwierdzenie karty (podpis wojewódzkiego konserwatora zabytków)

GEZ

KARTA ADRESOWA ZABYTKU

3. Miejscowość

RDUTÓW

1. Nazwa

WIATRAK KOŹLAK

2. Czas powstania

XVIII w.

7. Fotografia z opisem wskazującym orientację w stosunku do sąsiednich terenów lub stron świata albo mapa z zaznaczonym stanowiskiem archeologicznym



4. Adres

Rduć
62-652 Chodów

5. Przynależność administracyjna

województwo:
WIELKOPOLSKIE
powiat:
KOLSKI
gmina:
CHODÓW

6. Formy ochrony

Rejestr zabytków
nr A-372/114
z dnia 10.12.1984 r.

8. Historia, opis i wartości

Wiatrak wzniesiony w XVIII w., w 1913 r. przeniesiony na obecne miejsce z Przedcza. Obiekt na planie kwadratu, trzykondygnacyjny, na fundamencie kamiennym i drewnianym koźle. Ściany w konstrukcji szkieletowej oszalowane pionowymi deskami na styk. Dach dwuspadowy, od strony śmigieł łamany naczółkowo. Od strony wschodniej część szczytowa dachu wysunięta poza ścianę frontową. Od frontu, na wysokości pierwszej kondygnacji drewniany, odeskowany podest poprzedzony schodkami. Na wysokości drugiej kondygnacji drewniany balkon. Zachowane podstawowe urządzenie napędowe na wiatr, w 1970 r. napęd zmieniony na elektryczny, śmigła zdemontowane w 1980 r.

9. Stan zachowania i postulaty dotyczące konserwacji

Zachowany w dobrym stanie, po remoncie kapitalnym; remont dachu, nowe pokrycie z gontu, nowe oszalowanie.

10. Wykonanie karty (autor, data i podpis)

Włodzimierz Dopierała
08.10.2021 r.

11. Zatwierdzenie karty (podpis wojewódzkiego konserwatora zabytków)

GEZ	KARTA ADRESOWA ZABYTKU		3. Miejscowość
1. Nazwa PARK DWORSKI		2. Czas powstania 2 poł. XIX w.	STUDZIEN
7. Fotografia z opisem wskazującym orientację w stosunku do sąsiednich terenów lub stron świata albo mapa z zaznaczonym stanowiskiem archeologicznym			4. Adres Studzien 43 62-652 Chodów
			5. Przynależność administracyjna województwo: WIELKOPOLSKIE powiat: KOLSKI gmina: CHODÓW
			6. Formy ochrony

8. Historia, opis i wartości

Zespół dworski założony w 2 poł. XIX w. Jako właściciele w XIX w. wymieniani są: Jan Bogusz, Stanisław Krasnodębski, Józef Skwartz. W latach 1908-1913 właścicielem dóbr był Konstanty Jerzmanowski, a następnie Władysław Jerzmanowski i jego żona Jadwiga. Po śmierci Jerzmanowskiego w 1930 r. majątek odziedziczyła jego córka, która nie mieszkała w Studzeniu. Majątkiem zarządzał administrator. Po wojnie budynek dworu z dobudowanym skrzydłem przeznaczono na szkołę. Obecnie prywatne gospodarstwo agroturystyczne. Dwór usytuowany w centralnej części parku, całkowicie przebudowany, utracił wartości zabytkowe. Zasadniczy drzewostan parkowy znajduje się w części południowej i południowo-zachodniej założenia. W drzewostanie dominują drzewa liściaste z przewagą lipy drobnolistnej, wśród iglastych – świerk pospolity. Liczne współczesne nasadzenia krzewów ozdobnych i bylin.

9. Stan zachowania i postulaty dotyczące konserwacji

Park utrzymany w dobrym stanie.

10. Wykonanie karty (autor, data i podpis)

Włodzimierz Dopierała
08.10.2021 r.

11. Zatwierdzenie karty (podpis
wojewódzkiego konserwatora zabytków)

GEZ

KARTA ADRESOWA ZABYTKU

3. Miejscowość

TURZYNÓW

1. Nazwa

ZESPÓŁ DWORSKO-FOLWARCZNY

2. Czas powstania

XIX/XX w.

7. Fotografia z opisem wskazującym orientację w stosunku do sąsiednich terenów lub stron świata albo mapa z zaznaczonym stanowiskiem archeologicznym

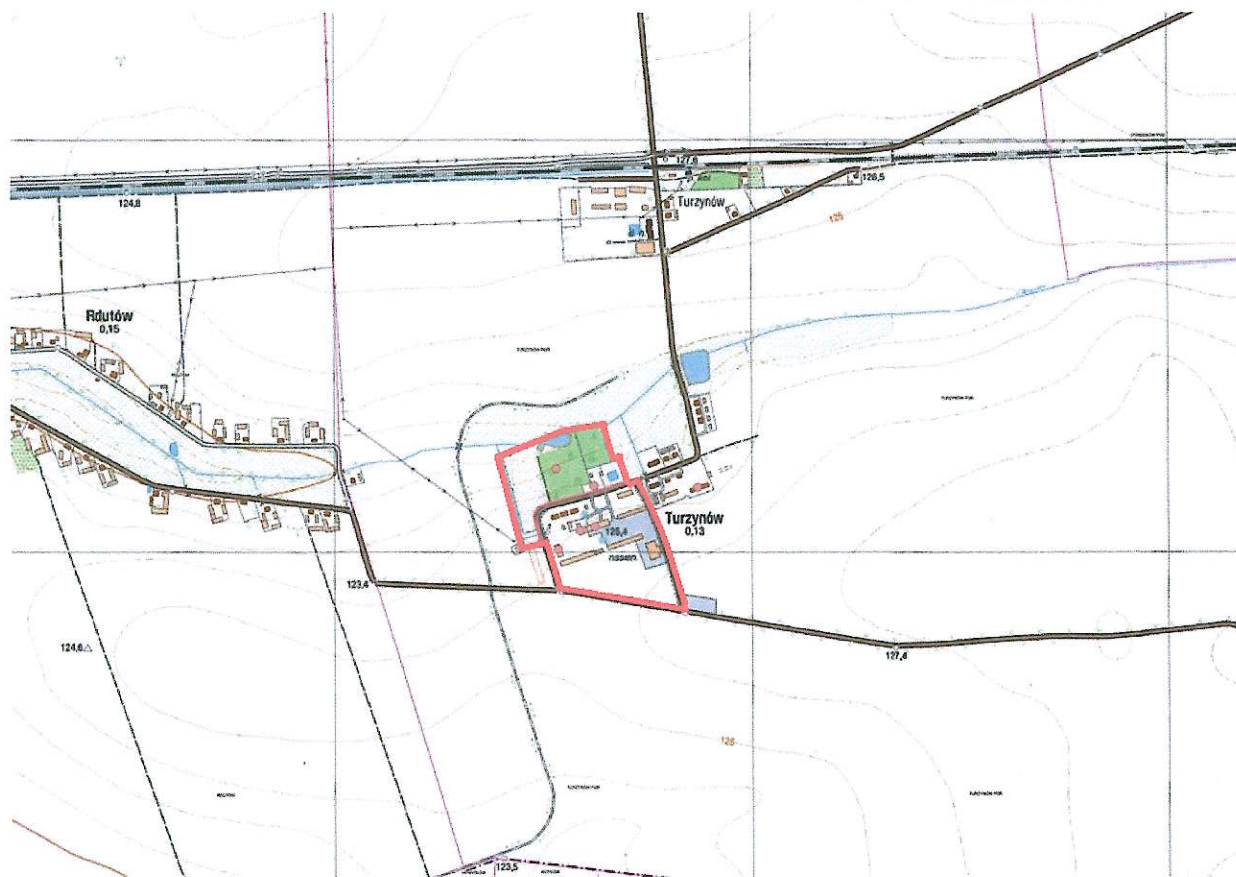
4. Adres

**Turzynów
62-652 Chodów**

5. Przynależność administracyjna

województwo:
WIELKOPOLSKIE
powiat:
KOLSKI
gmina:
CHODÓW

6. Formy ochrony



8. Historia, opis i wartości

Turzynów - miejscowość o wczesnośredniowiecznym rodowodzie, w źródłach pisanych wspomiana w 1503 r., kiedy Turzynów przekazuje Władysław z Miłonic, kasztelan inowrocławski, swoim synom. Kolejna wzmianka pojawia się w 1844 r. Wówczas Karl Otto von Treskov kupił Turzynów od Maksymiliana Jerzmanowskiego. W 1915 roku majątek przejął Stanisław Lasocki, syn Antoniego, który gospodarował do września 1939 roku. Zespół dworsko-folwarczny położony jest przy drodze z Domanikowa do Rdułowa; zespół dworsko-parkowy po stronie północnej, podwórze gospodarcze po południowej. Podwórze gospodarcze ma kształt prostokąta wydłużonego na osi północny-wschód – południowy-zachód. Wjazd na podwórze poprzez bramę w części północno-wschodniej. Działka ma kompozycję geometryczną zwartą. W pierzei północnej usytuowana jest gorzelnia przylegająca do stodoły. Od południowego zachodu podwórze zamyka spichlerz. Teren nie jest ogrodzony.

9. Stan zachowania i postulaty dotyczące konserwacji

Stan zachowania dostateczny.

10. Wykonanie karty (autor, data i podpis)
Włodzimierz Dopierała
08.10.2021 r.

11. Zatwierdzenie karty (podpis
wojewódzkiego konserwatora zabytków)

GEZ

KARTA ADRESOWA ZABYTKU

3. Miejscowość

TURZYNÓW

1. Nazwa

**DWÓR
w zespole dworsko-folwarcznym**

2. Czas powstania
k. XIX w.

7. Fotografia z opisem wskazującym orientację w stosunku do sąsiednich terenów lub stron świata albo mapa z zaznaczonym stanowiskiem archeologicznym



4. Adres

Turzynów
62-652 Chodów

5. Przynależność administracyjna

województwo:
WIELKOPOLSKIE
powiat:
KOLSKI
gmina:
CHODÓW

6. Formy ochrony



8. Historia, opis i wartości

Dwór usytuowany na południowo-wschodnim skraju założenia parkowego, szczytem do drogi z Domanikowa do Rdułowa. Wzniesiony w k. XIX w. dla administratora majątku. Murowany z cegły, założony na planie prostokąta z dobudówką od strony północnej. Parterowy, nakryty dachem dwuspadowym pokrytym eternitem, dobudówka papą. W elewacji zachodniej drewniany przeszklony ganek. Otwory okienne prostokątne w profilowanych opaskach.

9. Stan zachowania i postulaty dotyczące konserwacji

Budynek nieużytkowany w złym stanie technicznym.

10. Wykonanie karty (autor, data i podpis)

Włodzimierz Dopierała

08.10.2021 r.

11. Zatwierdzenie karty (podpis

wojewódzkiego konserwatora zabytków)

GEZ

KARTA ADRESOWA ZABYTKU

3. Miejscowość

TURZYNÓW

1. Nazwa

**PARK
w zespole dworsko-folwarcznym**

2. Czas powstania
k. XIX w.

7. Fotografia z opisem wskazującym orientację w stosunku do sąsiednich terenów lub stron świata albo mapa z zaznaczonym stanowiskiem archeologicznym



4. Adres

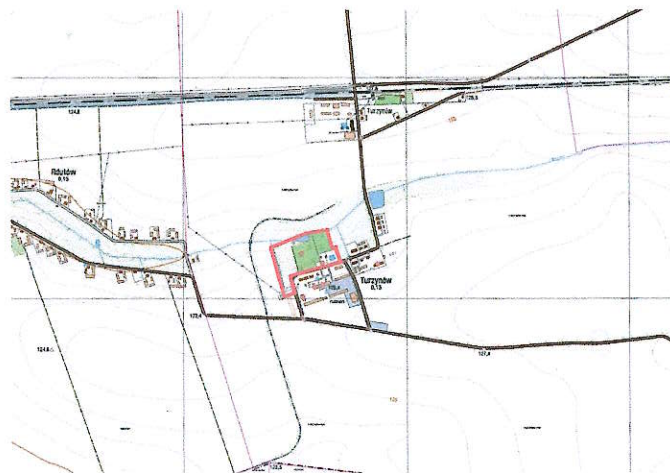
Turzynów
62-652 Chodów

5. Przynależność administracyjna

województwo:
WIELKOPOLSKIE
powiat:
KOLSKI
gmina:
CHODÓW

6. Formy ochrony

Rejestr zabytków
nr A-301/43
z dnia 14.05.1984 r.



8. Historia, opis i wartości

Park założony w stylu krajobrazowym, pierwotnie ogrodzony z trzema bramami wjazdowymi. W części południowo-wschodniej usytuowany jest dwór, dawna siedziba administratora majątku. Elementem urozmaicającym założenie parkowe były dwa stawy. Staw w części południowo-wschodniej został przebudowany na zbiornik przeciwpożarowy. Zachował się centralnie zgrupowany starodrzew, po którego obu stronach, w miejscu wykarczowanych drzew, utworzono poletka uprawne. Granice dawnego założenia wyznaczają szpalery wysokich drzew na jego obrzeżach. Wśród drzewostanu dominuje jesion, świerk, kasztanowiec, topola, brzoza.

9. Stan zachowania i postulaty dotyczące konserwacji

Park na bieżąco pielęgnowany w części południowej oraz wokół budynku dworu. Pozostała część wymaga rewaloryzacji.

10. Wykonanie karty (autor, data i podpis)

Włodzimierz Dopierała
08.10.2021 r.

11. Zatwierdzenie karty (podpis wojewódzkiego konserwatora zabytków)

GEZ

KARTA ADRESOWA ZABYTKU

3. Miejscowość

TURZYNÓW

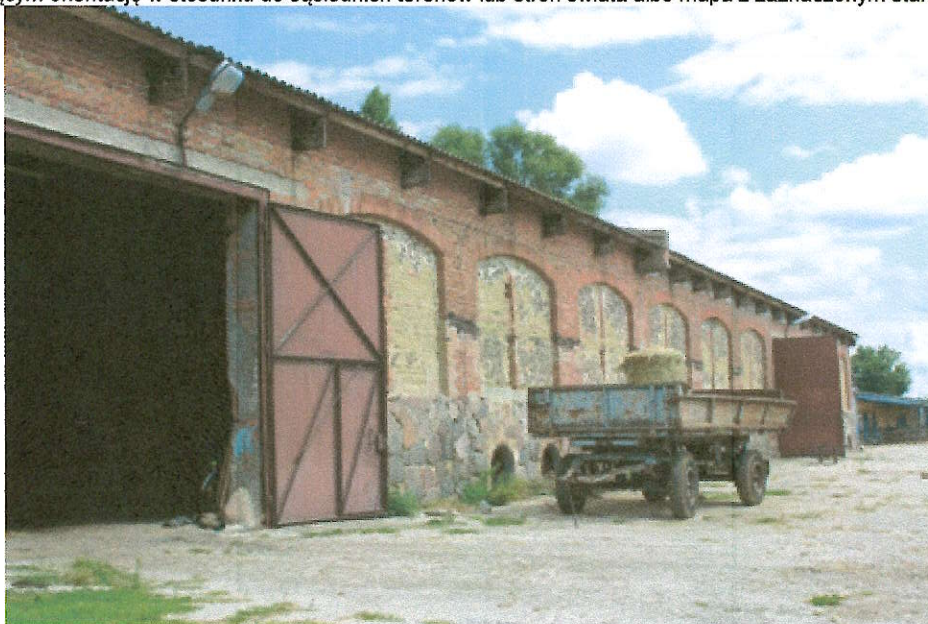
1. Nazwa

**STODOŁA
w zespole dworsko-folwarcznym**

2. Czas powstania

1920 r.

7. Fotografia z opisem wskazującym orientację w stosunku do sąsiednich terenów lub stron świata albo mapa z zaznaczonym stanowiskiem archeologicznym



4. Adres

Turzynów
62-652 Chodów

5. Przynależność administracyjna

województwo:
WIELKOPOLSKIE
powiat:
KOLSKI
gmina:
CHODÓW

6. Formy ochrony



8. Historia, opis i wartości

Usytuowana w północnej pierzei podwórza gospodarczego. Zbudowana w 1920 r. Murowana z cegły na wysokim kamiennym cokole, założona na planie prostokąta wydłużonego na osi wschód-zachód, nakryta dachem dwuspadowym. Elewacje dzielone szerokimi prostokątnymi blendami zamkniętymi łukiem odcinkowym. W elewacji południowej dwie pary szerokich, dwuskrzydłowych, metalowych wrót.

9. Stan zachowania i postulaty dotyczące konserwacji

Budynek użytkowany, utrzymany w dobrym stanie.

10. Wykonanie karty (autor, data i podpis)

Włodzimierz Dopierała
08.10.2021 r.

11. Zatwierdzenie karty (podpis
wojewódzkiego konserwatora zabytków)

GEZ	KARTA ADRESOWA ZABYTKU		3. Miejscowość TURZYNÓW
1. Nazwa SPICHLERZ w zespole dworsko-folwarcznym		2. Czas powstania 1939 r.	4. Adres Turzynów 62-652 Chodów
7. Fotografia z opisem wskazującym orientację w stosunku do sąsiednich terenów lub stron świata albo mapa z zaznaczonym stanowiskiem archeologicznym  			5. Przynależność administracyjna województwo: WIELKOPOLSKIE powiat: KOLSKI gmina: CHODÓW
			6. Formy ochrony

8. Historia, opis i wartości

Usytuowany w zachodniej pierzei podwórza gospodarczego. Wzniesiony w 1939 r. Murowany; pierwsza kondygnacja z kamienia polnego, druga kondygnacja i poddasze z cegły. Założony na planie prostokąta, niepodpiwniczony, nakryty dachem dwuspadowym pokrytym papą. Elewacje dzielone gzymsami kordonowymi. Naroża i otwory wejściowe ujęte lizenami. Małe otwory okienne prostokątne, drzwi drewniane, dwuskrzydłowe.

9. Stan zachowania i postulaty dotyczące konserwacji

Budynek nieużytkowany, wymaga remontu.

10. Wykonanie karty (autor, data i podpis)

Włodzimierz Dopierała
08.10.2021 r.

Dopierała

11. Zatwierdzenie karty (podpis
wojewódzkiego konserwatora zabytków)

GEZ

KARTA ADRESOWA ZABYTKU

3. Miejscowość

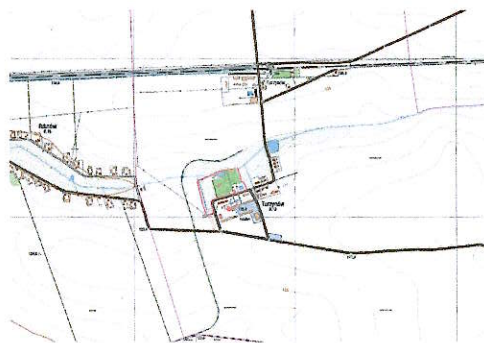
TURZYNÓW

1. Nazwa

**GORZELNIA
w zespole dworsko-folwarcznym**

2. Czas powstania
1918 r.

7. Fotografia z opisem wskazującym orientację w stosunku do sąsiednich terenów lub stron świata albo mapa z zaznaczonym stanowiskiem archeologicznym



4. Adres

Turzynów
62-652 Chodów

5. Przynależność administracyjna

województwo:
WIELKOPOLSKIE
powiat:
KOLSKI
gmina:
CHODÓW

6. Formy ochrony

8. Historia, opis i wartości

Usytuowana w północnej pierzei podwórza gospodarczego. Wzniesiona w 1918 r. Budynek murowany, otynkowany. Część środkowa dwukondygnacyjna, skrzyło północne jednokondygnacyjne, wschodnie jednokondygnacyjne z częścią poddasza. Naroża części środkowej ujęte lizenami. Okna prostokątne z drobnym podziałem zamknięte łukiem pełnym i odcinkowo, w skrzydle północnym, zaadaptowanym na biura stolarka współczesna. Wejścia poprzedzone podestami.

9. Stan zachowania i postulaty dotyczące konserwacji

Stan zachowania dostateczny.

10. Wykonanie karty (autor, data i podpis)

Włodzimierz Dopierała
08.10.2021 r.



11. Zatwierdzenie karty (podpis wojewódzkiego konserwatora zabytków)

GEZ

KARTA ADRESOWA ZABYTKU

3. Miejscowość

WEWIERZ

1. Nazwa

**DWÓR
w zespole dworskim**

2. Czas powstania

1926 r.

7. Fotografia z opisem wskazującym orientację w stosunku do sąsiednich terenów lub stron świata albo mapa z zaznaczonym stanowiskiem archeologicznym



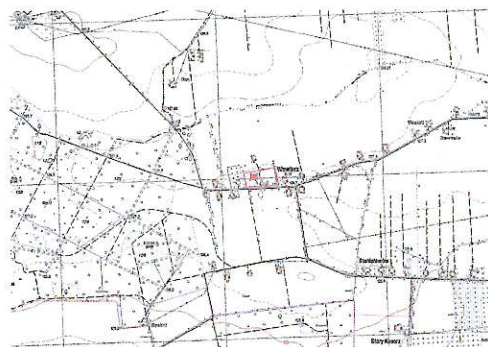
4. Adres

Wewierz 11
62-652 Chodów

5. Przynależność administracyjna

województwo:
WIELKOPOLSKIE
powiat:
KOLSKI
gmina:
CHODÓW

6. Formy ochrony



8. Historia, opis i wartości

Dwór zbudowany w 1926 r.. Do 1939 r. wraz z niewielkim folwarkiem był własnością Józefa Świdzkiego. Budynek murowany, na planie prostokąta z aneksem od strony północno-wschodniej. Budynek szerokofrontowy, jednokondygnacyjny z użytkowym poddaszem, nakryty dachem dwuspadowym pokrytym eternitem. Fasada z czterokolumnowym portykiem zwieńczonym tarasem. Na osi tarasu szeroka facjata ujęta w narożach lizenami, zwieńczona półokrągłym szczytem. Pośrodku nisza arkadowa z drzwiami. Aneks w połowie nakryty jednospadowym dachem, w drugiej części taras.

9. Stan zachowania i postulaty dotyczące konserwacji

Budynek nieużytkowany wymaga remontu; zawilgocone ściany, ubytki tynków, zniszczona i zdekompletowana stolarka okienna i drzwiowa.

10. Wykonanie karty (autor, data i podpis)

Włodzimierz Dopierała
08.10.2021 r.

11. Zatwierdzenie karty (podpis wojewódzkiego konserwatora zabytków)

GEZ	KARTA ADRESOWA ZABYTKU		3. Miejscowość
1. Nazwa PARK w zespole dworskim			WEWIERZ
2. Czas powstania I. 20 XX w.			
7. Fotografia z opisem wskazującym orientację w stosunku do sąsiednich terenów lub stron świata albo mapa z zaznaczonym stanowiskiem archeologicznym			4. Adres
			Wewierz 62-652 Chodów
			5. Przynależność administracyjna województwo: WIELKOPOLSKIE powiat: KOLSKI gmina: CHODÓW
			6. Formy ochrony

8. Historia, opis i wartości

Założenie parkowe powstało w I. 20 XX w. wokół niewielkiego dworu. Położone jest po północnej stronie drogi z Dzierzbic do Koserza. Rozplanowanie w przybliżeniu na rzucie wydłużonego prostokąta, mniej więcej w połowie długości podzielone poprzecznie drogą ku północy, która rozdziela część z dworem od miejsca dawnego folwarku ze stawem. Obecny układ nie posiada żadnych wartości kompozycyjnych, nie pełni właściwie żadnej funkcji w kształtowaniu okolicznego krajobrazu. Skromna zieleń po stronie północno-zachodniej budynku dworu.

9. Stan zachowania i postulaty dotyczące konserwacji

Resztówka z całkowicie zatartym układem przestrzennym, nie zachowała się zieleń parkowa.

10. Wykonanie karty (autor, data i podpis)

Włodzimierz Dopierała
08.10.2021 r.

11. Zatwierdzenie karty (podpis wojewódzkiego konserwatora zabytków)